

## **Bostads- och hyresundersökningen 2002**

### **Boendeutgifter för hushåll i flerbostadshus och småhus**

Survey of Housing and Rents 2002.

Housing expenditures for households in multi-dwelling and one-dwelling houses

---

## I korta drag

### **Hushåll i äganderätt betalar mer**

En jämförelse visar stora skillnader i boendeutgift mellan äganderätt respektive hyres- och bostadsrätt. I äganderätten är boendeutgiften i genomsnitt 65 400 kronor medan den är 50 500 kronor i hyresrätt och 48 400 kronor i bostadsrätt. Att hushållen i äganderätt betalar mer förklaras bland annat av att äganderätterna i snitt är större än både hyres- och bostadsrättslägenheter.

### **Vem betalar mest?**

Den grupp som har störst boendeutgift är makar med 2 barn i äganderätt. Dessa betalade i genomsnitt 86 500 kronor för sitt boende. Ensamstående pensionärer i äganderätt och bostadsrätt är de grupper som betalade minst för boendet i kronor räknat nämligen 34 200 respektive 38 600 kronor.

Dessa skillnader kan till stor del förklaras av att pensionärer har bott längre i sina bostäder och därför hunnit betala tillbaka eventuella lån. Makar med barn har däremot bott i sin bostad kortare tid och har därför relativt stora lån och därmed stora ränteutgifter att betala.

Om man i stället ser till den andel av den disponibla inkomsten som går åt till att betala boendet är det ensamstående pensionärer i hyresrätt som betalar mest. Dessa betalar i genomsnitt 40 procent. Minst andel, 14 procent, betalar makar utan barn som har ytterligare någon vuxen i hushållet boende i äganderätt. Makar upp till 64 år utan barn i bostadsrätt har mest pengar över efter att boendet betalats, 187 000 kronor per konsumtionsenhet av hushållets disponibla inkomst. Den grupp som har minst kvar i kronor räknat är makar med 3 eller fler barn som bor i hyresrätt. De har i genomsnitt 64 000 kronor per konsumtionsenhet kvar efter att boendet är betalat.

### **Skuldsättningen har ökat**

Det genomsnittliga skuldbeloppet i hus med äganderätt har ökat med 21 procent eller 69 000 kronor från år 2000 till 2002. Av ökningen kan 42 000 kronor tillskrivas de hushåll som förvärvat sina hus under åren 2000-2001.



**Statistiska centralbyrån**  
Statistics Sweden

Frida Högberg, SCB, tfn 019-17 65 84, frida.hogberg@scb.se  
Göran Björk, SCB, tfn 019-17 65 56, goran.bjork@scb.se

Statistiken har producerats av SCB, som ansvarar för officiell statistik inom området.

ISSN 0085-6991 Serie BO – Bostäder och byggande. Utkom den 19 dec 2003.  
Tidigare publicering: Se avsnittet Fakta om statistiken.  
Utgivare av Statistiska meddelanden är Svante Öberg, SCB.

## Innehåll

<b>Statistiken med kommentarer</b>	<b>4</b>
<b>Tabeller</b>	<b>6</b>
Teckenförklaring	6
1. Antal hushåll efter upplåtelseform, hushållstyp och lägenhetstyp 2002	7
2. Genomsnittlig boendeutgift per hushåll efter upplåtelseform, hushållstyp och lägenhetstyp 2002	8
3. Genomsnittlig disponibel inkomst per hushåll efter upplåtelseform, hushållstyp och lägenhetstyp 2002	9
4. Antal hushåll efter upplåtelseform, hushållstyp och färdigställandeår 2002	10
5. Genomsnittlig boendeutgift per hushåll efter upplåtelseform, hushållstyp och färdigställandeår 2002	11
6. Genomsnittlig disponibel inkomst per hushåll efter upplåtelseform, hushållstyp och färdigställandeår 2002	12
7. Genomsnittlig bostadsyta per person efter upplåtelseform, hushållstyp och färdigställandeår 2002. m <sup>2</sup>	13
8. Antal hushåll efter upplåtelseform, hushållstyp och boendeutgift 2002	14
9. Antal hushåll efter upplåtelseform, hushållstyp och region 2002	15
10. Genomsnittlig boendeutgift per hushåll efter upplåtelseform, hushållstyp och region 2002	16
11. Genomsnittligt bostadsbidrag per hushåll efter upplåtelseform, hushållstyp och region 2002	17
12. Genomsnittlig boendeutgiftsprocent per hushåll efter upplåtelseform, hushållstyp och region 2002	18
13. Genomsnittlig konsumtionsutrymme per konsumtionsenhet efter upplåtelseform, hushållstyp och region 2002	19
14. Genomsnittligt konsumtionsutrymme per person efter upplåtelseform, hushållstyp och region 2002	20
15. Genomsnittligt antal rumsenheter per 100 boende efter upplåtelseform, hushållstyp och region 2002	21
16. Genomsnittligt antal hushåll efter upplåtelseform, hushållstyp och förekomst av bostadsbidrag 2002	22
17. Genomsnittlig boendeutgift per hushåll efter upplåtelseform, hushållstyp och förekomst av bostadsbidrag 2002	23
18. Genomsnittligt bostadsbidrag efter upplåtelseform, hushållstyp och förekomst av bostadsbidrag 2002	24
19. Genomsnittlig andel trångbodda efter upplåtelseform, hushållstyp och förekomst av bostadsbidrag 2002. Procent	25
20. Genomsnittligt antal rumsenheter per 100 boende efter upplåtelseform, hushållstyp och förekomst av bostadsbidrag 2002	26
21. Genomsnittlig konsumtionsutrymme per konsumtionsenhet efter upplåtelseform, hushållstyp och förekomst av bostadsbidrag 2002	27
22. Antal hus, skuld- och räntebelopp, skatteeffekt och amortering fördelat på bostadsyta och förvärvsår 2002	28

23. Genomsnittligt skuldbelopp, ränteutgift mm per hus efter bostadsyta och färdigställandeår 2002	29
24. Genomsnittligt totalt taxeringsvärde, byggnadsvärde och markvärde per hus efter bostadsyta och färdigställandeår 2002. 1000-tals kronor	30
25. Genomsnittlig skatteeffekt per hus efter bostadsyta och färdigställandeår 2002	31
26. Procentuell fördelning av hus efter färdigställandeår och skatteeffekt 2002	32
27. Genomsnittlig bostadsyta per hus efter region, färdigställandeår och lägenhetstyp 2002. m <sup>2</sup>	32
28. Procentuell andel hushåll efter upplåtelseform, hushållstyp mm. i kombination med lägenhetens våningsplan och förekomst av hiss 2002	33
<b>Fakta om statistiken</b>	<b>34</b>
<b>Detta omfattar statistiken</b>	<b>34</b>
Population	34
Statistiska mått	34
Redovisningsgrupper	34
Referenstid	34
Definitioner och förklaringar	34
<b>Så görs statistiken</b>	<b>40</b>
Datainsamling	40
Urval	41
Granskning	41
Frekvens	41
<b>Statistikens tillförlitlighet</b>	<b>41</b>
Urval	41
Ramtäckning	42
Mätning	42
Svarsbortfall	42
<b>Bra att veta</b>	<b>43</b>
Förändringar	43
Tidigare publicering	43
Annan statistik	43
<b>In English</b>	<b>44</b>
<b>Summary</b>	<b>44</b>
<b>List of tables</b>	<b>44</b>
<b>List of terms</b>	<b>45</b>

## Statistiken med kommentarer

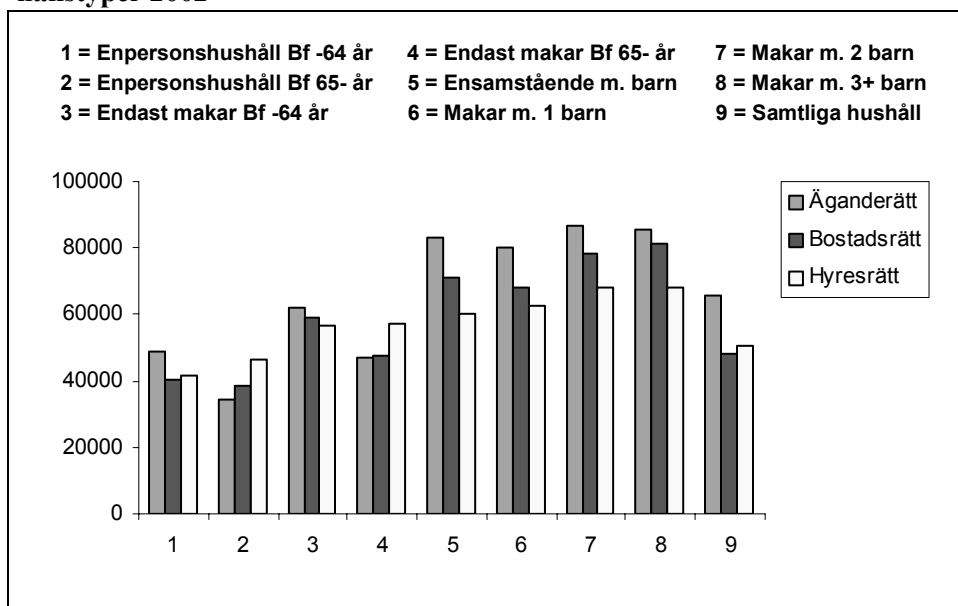
### Boendeutgift

Utgiften för boendet består av ett antal komponenter som skiljer sig åt mellan upplåtelseformerna. I hyresrätt ingår hyran och det man betalat för underhåll och reparationer i utgiften för boendet. I äganderätt baseras utgiftsberäkningen på ränta, amortering, driftsutgift samt utgift för underhåll och reparation. Dessutom tas här hänsyn till skatteeffekt. Bostadsrätterna kan sägas utgöra ett mellanting mellan hyresrätt och äganderätt. Beräkningarna av bland annat boendeutgift och disponibel inkomst görs på sådant sätt att jämförelser mellan upplåtelseformerna möjliggörs.

En jämförelse visar på stora skillnader i boendeutgift mellan äganderätt respektive hyres- och bostadsrätt. I äganderätten är boendeutgiften i genomsnitt 65 400 kronor medan den är 50 500 kronor i hyresrätt och 48 400 kronor i bostadsrätt. Att hushållen i äganderätt betalar mer förklaras bland annat av att äganderätterna i snitt är större än både hyres- och bostadsrättslägenheter.

I Diagram A nedan visas olika hushållstypers utgift för boendet i de tre upplåtelseformerna. Stora skillnader föreligger mellan såväl olika hushållstyper inom varje upplåtelseform som mellan olika upplåtelseformer för samma hushållstyp.

**Diagram A. Boendeutgift per hushåll för olika upplåtelseformer och hushållstyper 2002**



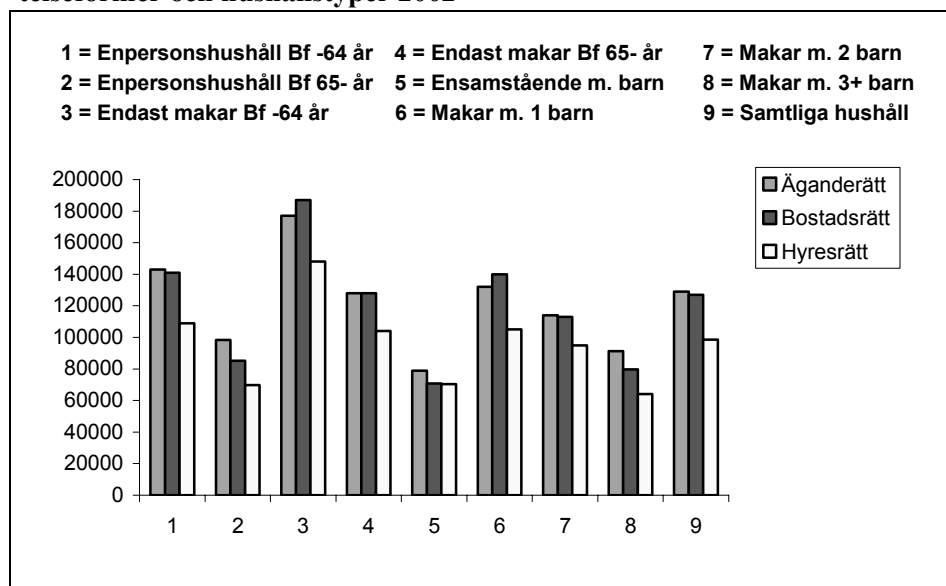
Störst boendeutgift har barnfamiljer inom alla upplåtelseformer. Enpersonshushåll 65- år har den lägsta boendeutgiften i äganderätt och bostadsrätt medan enpersonshushåll -64 år har den lägsta boendeutgiften i hyresrätt.

### Konsumtionsutrymme

Med konsumtionsutrymme menas skillnaden mellan disponibel inkomst och boendeutgift. Det visar alltså vad som återstår för övrig konsumtion när boendet har betalats.

Diagram B nedan visar olika hushållstypers köpkraft genom måttet konsumtionsutrymme per konsumtionsenhet. Genomgående har hushåll i hyresrätt minst konsumtionsutrymme. Den sämsta betalningsförmågan har makar med 3+ barn i hyresrätt medan hushåll med endast makar -64 år i bostadsrätt har störst konsumtionsutrymme.

**Diagram B. Konsumtionsutrymme per konsumtionsenhet för olika upplåtelseformer och hushållstyper 2002**



### Boendeutgiftsprocent

Boendeutgiften utgör en stor del av hushållets ekonomi. Ofta talas det om boendeutgiftens andel av de totala utgifterna för hushållet. I denna undersökning (BHU) finns inte de totala utgifterna tillgängliga. I stället beräknas boendeutgiften som andel av den disponibla inkomsten. Vid en sådan beräkning kan bostadssubventionerna behandlas på olika sätt. Bostadsbidrag och skatteeffekt kan antingen ses som en inkomstförstärkning eller som en reducering av bostadsutgiften. Från och med 2002 betraktas bostadsbidrag som inkomstförstärkning medan skatteeffekten, liksom tidigare, ses som ett bostadsstöd.

Sett över samtliga upplåtelseformer är ensamstående pensionärer och ensamstående med barn de hushållstyper som betalar störst andel av sin disponibla inkomst till boendet, 35 respektive 33 procent. Ensamstående pensionärer i hyresrätt betalar allra mest, i genomsnitt 40 procent av inkomsten. Minst andel, 14 procent, betalar makar utan barn som har ytterligare någon vuxen i hushållet boende i äganderätt.

### Skuldsättning i äganderätt

Det genomsnittliga skuldbeloppet i hus med äganderätt har ökat med 21 procent eller 69 000 kronor från år 2000 och är år 2002 i genomsnitt 400 000 kronor. Av ökningen kan 42 000 kronor tillskrivas de 118 000 hushåll som förvärvat sina hus under åren 2000-2001 och vars genomsnittliga skuld är 835 000 kronor. Dessa hushåll ingick inte i 2000 års population. Resterande 27 000 kronor har lånats upp av de som förvärvat sina hus före år 2000. Dessa har under åren 2001-2002 utfört förbättringsarbeten för i genomsnitt 11 600 kronor per år och lika mycket för reparationsarbeten.

### Ändringar av definitioner

Inför undersökningsår 2002 genomfördes en översyn av produkten vilken resulterade i en rad ändringar. Till de större kan nämnas att bostadsbidraget numera betraktas som en inkomstförstärkning i stället för, som tidigare, som ett direkt bostadsstöd. Denna förändring resulterar i ändringar i flera av undersökningens viktiga redovisningsvariabler nämligen boendeutgift, boendeutgiftsprocent och disponibel inkomst. Den andra stora förändringen gäller hushållstyp. Här har åldern för barn höjts till 19 år.

Förändringarna och de gällande definitionerna finns mer detaljerat beskrivna under avsnittet "Definitioner och förklaringar".

## Tabeller

---

### Teckenförklaring

Explanation of symbols

–	Inget finns att redovisa	Magnitude nil
0	Mindre än 0,5 av enheten	Less than 0.5 of the unit
**	Skattningen baseras på mindre än 10 urvalsenheter	Estimate based on less than 10 sample units
*	Skattningen baseras på 10-15 urvalsenheter	Estimate based on 10-15 sample units

För att inte ge sken av för stor precision i siffrorna har värdena i de flesta tabeller avrundats enligt nedan.

Värde	Avrundat till
-99	Ingen avrundning
100-9 999	Närmast 10-tal
10 000-99 999	Närmast 100-tal
100 000-	Närmast 1 000-tal

# 1. Antal hushåll efter upplåtelseform, hushållstyp och lägenhetstyp 2002

## 1. Number of households by form of tenure, type of household and size of dwelling in 2002

Upplåtelseform Hushållstyp	Lägenhetstyp					Samtliga	
	-3 rok	4 rok	5 rok	6+ rok			
<b>Äganderätt</b>							
Enpersonshushåll Bf -64 år	40000	33700	27400	16600	118000		
Enpersonshushåll Bf 65- år	28400	35000	25300	10600	99400		
Endast makar Bf -64 år	43700	115000	106000	76500	341000		
Endast makar Bf 65- år	27100	68500	56000	35700	187000		
Ensamstående m barn 0-19 år	..	8650	13500	13900	38300		
Makar med barn 0-19 år	25600	114000	154000	155000	448000		
Makar med 1 barn 0-19 år	12700	41800	38500	28200	121000		
Makar med 2 barn 0-19 år	11100	58000	83800	68200	221000		
Makar med 3+ barn 0-19 år	..	14700	31200	58300	106000		
Övriga ensamstående	..	6890	9120	5950	24900		
Övriga makar med barn 0-19 år	..	6470	14400	16800	38500		
Övriga makar utan barn 0-19 år	* 1910	15800	19300	12800	49800		
Samtliga hushåll	173000	404000	424000	343000	1345000		
Upplåtelseform Hushållstyp	Lägenhetstyp						Samtliga
	1 rok	2 rok	3 rok	4 rok	5+ rok	Övriga	
<b>Bostadsrätt</b>							
Enpersonshushåll Bf -64 år	35600	98700	35700	8890	1050	18700	199000
Enpersonshushåll Bf 65- år	11700	66800	60400	11900	2190	7110	160000
Endast makar Bf -64 år	* 4840	19200	32300	18700	5270	3870	84100
Endast makar Bf 65- år	..	14700	47900	17200	5240	..	86100
Ensamstående m barn 0-19 år	..	..	8140	7840	1910	..	18700
Makar med barn 0-19 år	..	* 3970	18200	22600	11100	..	57100
Makar med 1 barn 0-19 år	..	* 3020	9740	7270	2350	..	23600
Makar med 2 barn 0-19 år	..	..	6560	13100	6000	..	26600
Makar med 3+ barn 0-19 år	..	..	..	* 2180	2780	..	6890
Övriga ensamstående	..	* 6520	8720	2380	1070	..	19500
Övriga makar med barn 0-19 år	..	..	..	3770	2810	..	9090
Övriga makar utan barn 0-19 år	..	..	..	5480	1790	..	11500
Samtliga hushåll	53500	213000	216000	98700	32500	31900	645000
<b>Hyresrätt</b>							
Enpersonshushåll Bf -64 år	101000	238000	69100	8070	1150	62300	480000
Enpersonshushåll Bf 65- år	39300	174000	81300	7970	2050	27800	333000
Endast makar Bf -64 år	7770	61400	78100	22300	5030	5340	180000
Endast makar Bf 65- år	..	24400	61000	15500	4380	..	107000
Ensamstående m barn 0-19 år	..	10100	59900	23400	3940	..	98200
Makar med barn 0-19 år	..	16000	53600	51000	12200	..	134000
Makar med 1 barn 0-19 år	..	12900	24100	11500	2830	..	52200
Makar med 2 barn 0-19 år	..	..	20100	24800	4960	..	53400
Makar med 3+ barn 0-19 år	..	..	9410	14700	4420	..	28500
Övriga ensamstående	* 2290	8050	22900	6360	2430	* 3100	45200
Övriga makar med barn 0-19 år	..	..	12100	11300	4320	..	30900
Övriga makar utan barn 0-19 år	..	* 6740	7470	6770	1750	* 2710	29100
Samtliga hushåll	155000	542000	446000	153000	37300	104000	1437000
<b>Samtliga upplåtelseformer</b>							
Enpersonshushåll Bf -64 år	138000	344000	136000	50600	46100	81100	796000
Enpersonshushåll Bf 65- år	51000	249000	162000	54800	40200	34900	592000
Endast makar Bf -64 år	13100	85700	148000	156000	192000	9210	605000
Endast makar Bf 65- år	..	40700	134000	101000	101000	* 2780	381000
Ensamstående m barn 0-19 år	..	11800	69400	39900	33300	..	155000
Makar med barn 0-19 år	..	22500	94900	188000	332000	..	639000
Makar med 1 barn 0-19 år	..	17500	44900	60600	71900	..	197000
Makar med 2 barn 0-19 år	..	..	37400	95800	163000	..	301000
Makar med 3+ barn 0-19 år	..	..	12600	31600	96700	..	141000
Övriga ensamstående	* 2740	14900	34200	15600	18600	3480	89600
Övriga makar med barn 0-19 år	..	..	15300	21600	38300	..	78500
Övriga makar utan barn 0-19 år	..	* 8470	11500	28000	35600	* 2710	90400
Samtliga hushåll	210000	780000	807000	656000	837000	136000	3427000

Bostads- och hyresundersökningen omfattar 75-80 procent av landets hushåll.

## 2. Genomsnittlig boendeutgift per hushåll efter upplåtelseform, hushållstyp och lägenhetstyp 2002

2. Average housing expenditures per household by form of tenure, type of household and size of dwelling in 2002

Upplåtelseform Hushållstyp	Lägenhetstyp						
	-3 rok	4 rok	5 rok	6+ rok	Samtliga		
<b>Äganderätt</b>							
Enpersonshushåll Bf -64 år	49400	50500	40900	58700	49000		
Enpersonshushåll Bf 65- år	28500	35100	37200	38700	34200		
Endast makar Bf -64 år	51600	56900	65600	71200	62100		
Endast makar Bf 65- år	31800	46200	46700	61100	47100		
Ensamstående m barn 0-19 år	..	73700	77900	99400	83300		
Makar med barn 0-19 år	80600	76300	83000	92700	84500		
Makar med 1 barn 0-19 år	80800	73500	76600	94000	80000		
Makar med 2 barn 0-19 år	85600	78300	85700	94700	86500		
Makar med 3+ barn 0-19 år	..	76300	83400	89800	85300		
Övriga ensamstående	..	47700	69800	65800	58500		
Övriga makar med barn 0-19 år	..	77900	71800	89700	81000		
Övriga makar utan barn 0-19 år	* 46400	61700	64600	67800	63800		
Samtliga hushåll	48300	58900	66800	80000	65400		
Upplåtelseform Hushållstyp	Lägenhetstyp						
	1 rok	2 rok	3 rok	4 rok	5+ rok	Övriga	Samtliga
<b>Bostadsrätt</b>							
Enpersonshushåll Bf -64 år	33100	39700	50000	54300	78900	31800	40500
Enpersonshushåll Bf 65- år	23400	36900	42000	50700	56700	24900	38600
Endast makar Bf -64 år	* 42900	52200	56800	69500	78900	50900	58900
Endast makar Bf 65- år	..	38100	44500	57800	70800	..	47400
Ensamstående m barn 0-19 år	..	..	68700	68800	90200	..	70900
Makar med barn 0-19 år	..	* 42300	66800	79300	89300	..	74600
Makar med 1 barn 0-19 år	..	* 46300	63900	77000	82800	..	68200
Makar med 2 barn 0-19 år	..	..	70100	79900	92900	..	78600
Makar med 3+ barn 0-19 år	..	..	..	* 83100	87100	..	81200
Övriga ensamstående	..	* 36400	57900	55500	70800	..	50100
Övriga makar med barn 0-19 år	..	..	..	74200	89700	..	73000
Övriga makar utan barn 0-19 år	..	..	..	67900	98800	..	65800
Samtliga hushåll	31800	39900	50100	65800	82100	34000	48400
<b>Hyresrätt</b>							
Enpersonshushåll Bf -64 år	33700	44500	52600	61900	80500	29000	41800
Enpersonshushåll Bf 65- år	34300	45400	54500	70200	85500	35500	46300
Endast makar Bf -64 år	33100	48300	60100	72100	87200	37200	56500
Endast makar Bf 65- år	..	46400	55800	72400	95300	..	57200
Ensamstående m barn 0-19 år	..	52200	57600	67600	78700	..	60100
Makar med barn 0-19 år	..	51700	59700	71800	88700	..	65800
Makar med 1 barn 0-19 år	..	51200	59400	75100	96400	..	62500
Makar med 2 barn 0-19 år	..	..	60300	72100	88400	..	67900
Makar med 3+ barn 0-19 år	..	..	59000	68700	84300	..	67900
Övriga ensamstående	* 35500	51400	57000	74000	92700	* 29000	57300
Övriga makar med barn 0-19 år	..	..	58100	67800	87500	..	63100
Övriga makar utan barn 0-19 år	..	* 44700	59100	64900	88000	* 34500	53400
Samtliga hushåll	33900	45700	56700	70200	87900	31500	50500
<b>Samtliga upplåtelseformer</b>							
Enpersonshushåll Bf -64 år	33500	43100	51800	53000	49200	29600	42500
Enpersonshushåll Bf 65- år	31800	42400	46900	43600	41200	33300	42200
Endast makar Bf -64 år	38000	49000	57400	60600	68800	42900	60000
Endast makar Bf 65- år	..	42500	47300	52200	55100	* 29400	50000
Ensamstående m barn 0-19 år	..	52300	59000	69200	87700	..	67100
Makar med barn 0-19 år	..	54400	65900	75400	87900	..	79700
Makar med 1 barn 0-19 år	..	52200	66000	74200	84400	..	74000
Makar med 2 barn 0-19 år	..	..	67800	76900	89800	..	82500
Makar med 3+ barn 0-19 år	..	..	59900	73300	87400	..	81600
Övriga ensamstående	* 33500	43800	55800	59600	71600	* 30600	56100
Övriga makar med barn 0-19 år	..	..	59100	72000	82700	..	73000
Övriga makar utan barn 0-19 år	..	* 44300	56500	63700	68600	* 34500	60700
Samtliga hushåll	33400	43900	53700	62600	73700	32100	56000



### 3. Genomsnittlig disponibel inkomst per hushåll efter upplåtelseform, hushållstyp och lägenhetstyp 2002

3. Average disposable income per household by form of tenure, type of household and size of dwelling in 2002

Upplåtelseform Hushållstyp	Lägenhetstyp					Samtliga	
	-3 rok	4 rok	5 rok	6+ rok			
<b>Äganderätt</b>							
Enpersonshushåll Bf -64 år	175000	186000	194000	234000	191000	191000	
Enpersonshushåll Bf 65- år	115000	137000	131000	167000	132000	132000	
Endast makar Bf -64 år	312000	338000	370000	390000	356000	356000	
Endast makar Bf 65- år	217000	241000	274000	302000	259000	259000	
Ensamstående m barn 0-19 år	..	194000	232000	299000	241000	241000	
Makar med barn 0-19 år	332000	367000	396000	449000	403000	403000	
Makar med 1 barn 0-19 år	331000	361000	385000	415000	378000	378000	
Makar med 2 barn 0-19 år	342000	376000	405000	462000	412000	412000	
Makar med 3+ barn 0-19 år	..	354000	387000	450000	415000	415000	
Övriga ensamstående	..	218000	283000	317000	264000	264000	
Övriga makar med barn 0-19 år	..	468000	479000	569000	513000	513000	
Övriga makar utan barn 0-19 år	* 368000	435000	478000	515000	470000	470000	
Samtliga hushåll	232000	301000	344000	401000	331000	331000	
Upplåtelseform Hushållstyp	Lägenhetstyp						Samtliga
	1 rok	2 rok	3 rok	4 rok	5+ rok	Övriga	
<b>Bostadsrätt</b>							
Enpersonshushåll Bf -64 år	160000	182000	194000	228000	269000	157000	180000
Enpersonshushåll Bf 65- år	118000	111000	123000	166000	201000	142000	123000
Endast makar Bf -64 år	* 363000	325000	355000	407000	491000	347000	369000
Endast makar Bf 65- år	..	201000	238000	312000	463000	..	260000
Ensamstående m barn 0-19 år	..	..	192000	229000	236000	..	211000
Makar med barn 0-19 år	..	* 306000	372000	385000	436000	..	384000
Makar med 1 barn 0-19 år	..	* 323000	368000	373000	493000	..	374000
Makar med 2 barn 0-19 år	..	..	385000	397000	435000	..	398000
Makar med 3+ barn 0-19 år	..	..	..	* 351000	390000	..	366000
Övriga ensamstående	..	* 141000	238000	256000	260000	..	207000
Övriga makar med barn 0-19 år	..	..	..	421000	599000	..	466000
Övriga makar utan barn 0-19 år	..	..	..	434000	458000	..	390000
Samtliga hushåll	171000	176000	228000	325000	426000	184000	229000
<b>Hyresrätt</b>							
Enpersonshushåll Bf -64 år	135000	154000	157000	213000	194000	135000	149000
Enpersonshushåll Bf 65- år	112000	110000	122000	183000	208000	113000	116000
Endast makar Bf -64 år	252000	259000	319000	347000	465000	287000	302000
Endast makar Bf 65- år	..	192000	225000	268000	362000	..	228000
Ensamstående m barn 0-19 år	..	184000	185000	197000	235000	..	189000
Makar med barn 0-19 år	..	226000	272000	342000	418000	..	305000
Makar med 1 barn 0-19 år	..	214000	277000	376000	408000	..	288000
Makar med 2 barn 0-19 år	..	..	276000	348000	429000	..	324000
Makar med 3+ barn 0-19 år	..	..	248000	304000	413000	..	302000
Övriga ensamstående	* 127000	141000	195000	244000	265000	* 141000	189000
Övriga makar med barn 0-19 år	..	..	359000	378000	474000	..	374000
Övriga makar utan barn 0-19 år	..	* 220000	311000	384000	498000	* 274000	300000
Samtliga hushåll	136000	157000	216000	298000	380000	143000	193000
<b>Samtliga upplåtelseformer</b>							
Enpersonshushåll Bf -64 år	142000	162000	171000	198000	210000	140000	163000
Enpersonshushåll Bf 65- år	113000	111000	121000	150000	148000	119000	121000
Endast makar Bf -64 år	296000	275000	326000	347000	384000	312000	342000
Endast makar Bf 65- år	..	195000	228000	257000	297000	* 191000	250000
Ensamstående m barn 0-19 år	..	172000	185000	203000	260000	..	204000
Makar med barn 0-19 år	..	244000	307000	363000	423000	..	381000
Makar med 1 barn 0-19 år	..	236000	313000	365000	401000	..	354000
Makar med 2 barn 0-19 år	..	..	314000	371000	431000	..	395000
Makar med 3+ barn 0-19 år	..	..	269000	331000	426000	..	390000
Övriga ensamstående	* 126000	141000	208000	234000	290000	153000	214000
Övriga makar med barn 0-19 år	..	..	360000	413000	527000	..	453000
Övriga makar utan barn 0-19 år	..	* 230000	326000	423000	492000	* 274000	405000
Samtliga hushåll	145000	163000	224000	304000	372000	152000	254000

#### 4. Antal hushåll efter upplåtelseform, hushållstyp och färdigställandeår 2002

#### 4. Number of households by form of tenure, type of household and year of completion in 2002

Upplåtelseform Hushållstyp	Färdigställandeår				Samtliga <sup>1</sup>
	-1950	1951-1970	1971-1980	1981- 2001	
<b>Äganderätt</b>					
Enpersonshushåll Bf -64 år	47100	31900	25500	11400	118000
Enpersonshushåll Bf 65- år	42700	37900	13200	..	99400
Endast makar Bf -64 år	90900	84400	119000	42000	341000
Endast makar Bf 65- år	48700	86400	42800	7780	187000
Ensamstående m barn 0-19 år	12900	9290	11000	* 5050	38300
Makar med barn 0-19 år	139000	97000	121000	87400	448000
Makar med 1 barn 0-19 år	41400	23900	35100	19900	121000
Makar med 2 barn 0-19 år	62100	49200	61600	46800	221000
Makar med 3+ barn 0-19 år	36000	23900	24300	20700	106000
Övriga ensamstående	11200	5100	6810	..	24900
Övriga makar med barn 0-19 år	10900	7210	12300	7180	38500
Övriga makar utan barn 0-19 år	13500	10600	20000	4970	49800
Samtliga hushåll	417000	370000	371000	171000	1345000
<b>Bostadsrätt</b>					
Enpersonshushåll Bf -64 år	49400	98500	21700	29000	199000
Enpersonshushåll Bf 65- år	35400	80800	16700	27200	160000
Endast makar Bf -64 år	20900	29700	13000	20500	84100
Endast makar Bf 65- år	11000	44700	10200	20300	86100
Ensamstående m barn 0-19 år	* 1430	6990	* 1440	8880	18700
Makar med barn 0-19 år	7500	17700	6530	25300	57100
Makar med 1 barn 0-19 år	3320	9620	* 2360	8270	23600
Makar med 2 barn 0-19 år	4020	7310	3090	12200	26600
Makar med 3+ barn 0-19 år	..	..	..	4880	6890
Övriga ensamstående	3860	8340	* 3890	3430	19500
Övriga makar med barn 0-19 år	* 850	* 2920	* 1110	4210	9090
Övriga makar utan barn 0-19 år	* 1360	5390	* 1300	3430	11500
Samtliga hushåll	132000	295000	75800	142000	645000
<b>Hyresrätt</b>					
Enpersonshushåll Bf -64 år	149000	215000	64700	51300	480000
Enpersonshushåll Bf 65- år	80600	145000	46400	60400	333000
Endast makar Bf -64 år	50600	73300	27800	28200	180000
Endast makar Bf 65- år	22600	51800	11400	21600	107000
Ensamstående m barn 0-19 år	15600	44500	19100	19000	98200
Makar med barn 0-19 år	26000	47100	27600	33300	134000
Makar med 1 barn 0-19 år	13900	14600	9570	14100	52200
Makar med 2 barn 0-19 år	8450	19400	9920	15600	53400
Makar med 3+ barn 0-19 år	3610	13100	8100	3670	28500
Övriga ensamstående	7980	19700	11300	6150	45200
Övriga makar med barn 0-19 år	3870	18400	6110	2580	30900
Övriga makar utan barn 0-19 år	8160	12200	6060	2740	29100
Samtliga hushåll	364000	627000	220000	225000	1437000
<b>Samtliga upplåtelseformer</b>					
Enpersonshushåll Bf -64 år	246000	345000	112000	91700	796000
Enpersonshushåll Bf 65- år	159000	264000	76300	91900	592000
Endast makar Bf -64 år	162000	187000	159000	90800	605000
Endast makar Bf 65- år	82300	183000	64400	49700	381000
Ensamstående m barn 0-19 år	30000	60800	31500	32900	155000
Makar med barn 0-19 år	173000	162000	155000	146000	639000
Makar med 1 barn 0-19 år	58600	48100	47100	42300	197000
Makar med 2 barn 0-19 år	74600	76000	74600	74600	301000
Makar med 3+ barn 0-19 år	39800	37800	33500	29300	141000
Övriga ensamstående	23000	33200	22000	10800	89600
Övriga makar med barn 0-19 år	15700	28500	19500	14000	78500
Övriga makar utan barn 0-19 år	23000	28100	27400	11100	90400
Samtliga hushåll	913000	1292000	668000	539000	3427000

Bostads- och hyresundersökningen omfattar 75-80 procent av landets hushåll.

<sup>1</sup> Observera att "Samtliga" i Äganderätt och Samtliga upplåtelseformer även innehåller uppgifter där färdigställandeår för bostaden är okänt.

## 5. Genomsnittlig boendeutgift per hushåll efter upplåtelseform, hushållstyp och färdigställandeår 2002

5. Average housing expenditures per household by form of tenure, type of household and year of completion in 2002

Upplåtelseform Hushållstyp	Färdigställandeår				
	-1950	1951-1970	1971-1980	1981-2001	Samtliga <sup>1</sup>
<b>Äganderätt</b>					
Enpersonshushåll Bf -64 år	45600	49300	50000	62500	49000
Enpersonshushåll Bf 65- år	31900	34200	37100	..	34200
Endast makar Bf -64 år	57000	61900	60200	79800	62100
Endast makar Bf 65- år	42400	45900	53900	58000	47100
Ensamstående m barn 0-19 år	95300	80900	73500	* 78600	83300
Makar med barn 0-19 år	85100	82600	82600	88100	84500
Makar med 1 barn 0-19 år	81500	83000	77600	77700	80000
Makar med 2 barn 0-19 år	86200	83000	84600	93200	86500
Makar med 3+ barn 0-19 år	87300	81300	84900	86600	85300
Övriga ensamstående	55900	52100	65100	..	58500
Övriga makar med barn 0-19 år	86800	82400	74700	82300	81000
Övriga makar utan barn 0-19 år	54300	70800	61400	87700	63800
Samtliga hushåll	62700	60700	66300	81400	65400
<b>Bostadsrätt</b>					
Enpersonshushåll Bf -64 år	42200	34600	40100	57700	40500
Enpersonshushåll Bf 65- år	34100	34500	38700	56600	38600
Endast makar Bf -64 år	56700	48600	55900	77900	58900
Endast makar Bf 65- år	43700	40500	47300	64700	47400
Ensamstående m barn 0-19 år	* 83000	66600	* 50400	75700	70900
Makar med barn 0-19 år	85000	61300	65600	83200	74600
Makar med 1 barn 0-19 år	91400	58400	* 54600	74100	68200
Makar med 2 barn 0-19 år	78600	65800	69800	88600	78600
Makar med 3+ barn 0-19 år	..	..	..	85300	81200
Övriga ensamstående	59300	37200	* 52900	67700	50100
Övriga makar med barn 0-19 år	* 95900	* 48800	* 69300	86300	73000
Övriga makar utan barn 0-19 år	* 93900	49700	* 57200	83400	65800
Samtliga hushåll	46700	39700	47200	68800	48400
<b>Hysesrätt</b>					
Enpersonshushåll Bf -64 år	41500	40100	42300	49000	41800
Enpersonshushåll Bf 65- år	46700	44000	45100	52600	46300
Endast makar Bf -64 år	58300	52200	53400	67200	56500
Endast makar Bf 65- år	63000	53000	55900	62100	57200
Ensamstående m barn 0-19 år	63500	58100	57300	65000	60100
Makar med barn 0-19 år	66800	62200	59500	75300	65800
Makar med 1 barn 0-19 år	62600	58100	53500	73100	62500
Makar med 2 barn 0-19 år	70800	64000	60700	75700	67900
Makar med 3+ barn 0-19 år	73200	64100	65100	82600	67900
Övriga ensamstående	59200	54200	54500	70000	57300
Övriga makar med barn 0-19 år	68800	61300	56700	82500	63100
Övriga makar utan barn 0-19 år	48800	55000	48700	70500	53400
Samtliga hushåll	49900	47800	49600	60000	50500
<b>Samtliga upplåtelseformer</b>					
Enpersonshushåll Bf -64 år	42400	39400	43600	53400	42500
Enpersonshushåll Bf 65- år	39900	39700	42300	53600	42200
Endast makar Bf -64 år	57400	56000	58600	75500	60000
Endast makar Bf 65- år	48200	46600	53200	62500	50000
Ensamstående m barn 0-19 år	78100	62600	62600	70000	67100
Makar med barn 0-19 år	82300	74300	77800	84300	79700
Makar med 1 barn 0-19 år	77600	70500	71500	75400	74000
Makar med 2 barn 0-19 år	84100	76500	80800	88800	82500
Makar med 3+ barn 0-19 år	86100	74800	79800	85900	81600
Övriga ensamstående	57600	49600	57500	70900	56100
Övriga makar med barn 0-19 år	82800	65300	68700	83500	73000
Övriga makar utan barn 0-19 år	54700	59900	58400	82100	60700
Samtliga hushåll	55300	49600	58600	69100	56000

<sup>1</sup> Observera att "Samtliga" i Äganderätt och Samtliga upplåtelseformer även innehåller uppgifter där färdigställandeår för bostaden är okänt.

## 6. Genomsnittlig disponibel inkomst per hushåll efter upplåtelseform, hushållstyp och färdigställandeår 2002

6. Average disposable income per household by form of tenure, type of household and year of completion in 2002

Upplåtelseform Hushållstyp	Färdigställandeår				
	-1950	1951-1970	1971-1980	1981-2001	Samtliga <sup>1</sup>
<b>Äganderätt</b>					
Enpersonshushåll Bf -64 år	187000	204000	187000	188000	191000
Enpersonshushåll Bf 65- år	116000	136000	152000	..	132000
Endast makar Bf -64 år	334000	357000	366000	376000	356000
Endast makar Bf 65- år	222000	264000	286000	290000	259000
Ensamstående m barn 0-19 år	239000	215000	246000	* 279000	241000
Makar med barn 0-19 år	392000	404000	402000	424000	403000
Makar med 1 barn 0-19 år	363000	376000	381000	402000	378000
Makar med 2 barn 0-19 år	398000	411000	413000	430000	412000
Makar med 3+ barn 0-19 år	414000	416000	405000	433000	415000
Övriga ensamstående	236000	364000	240000	..	264000
Övriga makar med barn 0-19 år	511000	508000	480000	570000	513000
Övriga makar utan barn 0-19 år	441000	483000	490000	455000	470000
Samtliga hushåll	304000	315000	353000	386000	331000
<b>Bostadsrätt</b>					
Enpersonshushåll Bf -64 år	196000	172000	168000	191000	180000
Enpersonshushåll Bf 65- år	120000	115000	115000	153000	123000
Endast makar Bf -64 år	431000	329000	321000	392000	369000
Endast makar Bf 65- år	302000	246000	244000	274000	260000
Ensamstående m barn 0-19 år	* 260000	209000	* 214000	204000	211000
Makar med barn 0-19 år	452000	357000	411000	376000	384000
Makar med 1 barn 0-19 år	452000	346000	* 397000	369000	374000
Makar med 2 barn 0-19 år	442000	368000	448000	388000	398000
Makar med 3+ barn 0-19 år	..	..	..	357000	366000
Övriga ensamstående	263000	168000	* 180000	269000	207000
Övriga makar med barn 0-19 år	* 944000	* 413000	* 428000	416000	466000
Övriga makar utan barn 0-19 år	* 404000	360000	* 469000	402000	390000
Samtliga hushåll	246000	201000	224000	272000	229000
<b>Hyresrätt</b>					
Enpersonshushåll Bf -64 år	159000	141000	147000	155000	149000
Enpersonshushåll Bf 65- år	123000	114000	111000	116000	116000
Endast makar Bf -64 år	336000	280000	262000	341000	302000
Endast makar Bf 65- år	249000	224000	224000	219000	228000
Ensamstående m barn 0-19 år	182000	187000	180000	208000	189000
Makar med barn 0-19 år	330000	293000	268000	334000	305000
Makar med 1 barn 0-19 år	300000	253000	257000	334000	288000
Makar med 2 barn 0-19 år	349000	337000	268000	329000	324000
Makar med 3+ barn 0-19 år	402000	272000	281000	360000	302000
Övriga ensamstående	221000	174000	187000	198000	189000
Övriga makar med barn 0-19 år	388000	367000	341000	486000	374000
Övriga makar utan barn 0-19 år	322000	287000	241000	417000	300000
Samtliga hushåll	202000	183000	186000	213000	193000
<b>Samtliga upplåtelseformer</b>					
Enpersonshushåll Bf -64 år	172000	156000	160000	170000	163000
Enpersonshushåll Bf 65- år	120000	117000	119000	130000	121000
Endast makar Bf -64 år	347000	322000	344000	369000	342000
Endast makar Bf 65- år	240000	248000	269000	253000	250000
Ensamstående m barn 0-19 år	210000	194000	205000	218000	204000
Makar med barn 0-19 år	385000	366000	379000	395000	381000
Makar med 1 barn 0-19 år	353000	333000	357000	373000	354000
Makar med 2 barn 0-19 år	395000	388000	395000	402000	395000
Makar med 3+ barn 0-19 år	414000	366000	373000	411000	390000
Övriga ensamstående	235000	201000	202000	222000	214000
Övriga makar med barn 0-19 år	504000	407000	434000	508000	453000
Övriga makar utan barn 0-19 år	397000	375000	434000	429000	405000
Samtliga hushåll	255000	225000	283000	284000	254000

<sup>1</sup> Observera att "Samtliga" i Äganderätt och Samtliga upplåtelseformer även innehåller uppgifter där färdigställandeår för bostaden är okänt.

## 7. Genomsnittlig bostadsyta per person efter upplåtelseform, hushållstyp och färdigställandeår 2002. m<sup>2</sup>

7. Average useful floor space per resident by form of tenure, type of household and year of completion in 2002. Square metres

Upplåtelseform Hushållstyp	Färdigställandeår				Samtliga <sup>1</sup>
	-1950	1951-1970	1971-1980	1981-2001	
<b>Äganderätt</b>					
Enpersonshushåll Bf -64 år	108	112	119	114	111
Enpersonshushåll Bf 65- år	106	105	130	..	109
Endast makar Bf -64 år	64	62	68	65	65
Endast makar Bf 65- år	64	61	71	65	64
Ensamstående m barn 0-19 år	51	54	55	* 60	54
Makar med barn 0-19 år	35	33	37	36	35
Makar med 1 barn 0-19 år	43	42	46	46	44
Makar med 2 barn 0-19 år	34	33	37	36	35
Makar med 3+ barn 0-19 år	30	27	29	30	29
Övriga ensamstående	55	51	52	..	53
Övriga makar med barn 0-19 år	33	29	30	31	31
Övriga makar utan barn 0-19 år	46	42	46	45	45
Samtliga hushåll	50	50	51	44	49
<b>Bostadsrätt</b>					
Enpersonshushåll Bf -64 år	52	57	66	69	59
Enpersonshushåll Bf 65- år	60	68	70	75	68
Endast makar Bf -64 år	33	39	41	46	39
Endast makar Bf 65- år	44	39	42	43	41
Ensamstående m barn 0-19 år	* 39	35	* 33	36	36
Makar med barn 0-19 år	24	25	25	27	26
Makar med 1 barn 0-19 år	27	27	* 29	34	30
Makar med 2 barn 0-19 år	22	24	25	27	25
Makar med 3+ barn 0-19 år	..	..	..	20	20
Övriga ensamstående	40	36	* 44	40	39
Övriga makar med barn 0-19 år	* 36	* 17	* 23	25	23
Övriga makar utan barn 0-19 år	* 41	31	* 38	37	35
Samtliga hushåll	43	45	45	42	44
<b>Hyresrätt</b>					
Enpersonshushåll Bf -64 år	53	55	60	60	56
Enpersonshushåll Bf 65- år	61	62	62	64	62
Endast makar Bf -64 år	38	37	37	40	38
Endast makar Bf 65- år	45	39	37	39	40
Ensamstående m barn 0-19 år	32	36	33	33	34
Makar med barn 0-19 år	25	23	21	25	23
Makar med 1 barn 0-19 år	29	30	26	29	28
Makar med 2 barn 0-19 år	24	25	23	24	24
Makar med 3+ barn 0-19 år	19	18	16	21	18
Övriga ensamstående	37	32	36	29	33
Övriga makar med barn 0-19 år	25	18	21	19	19
Övriga makar utan barn 0-19 år	28	29	28	28	28
Samtliga hushåll	42	40	37	39	40
<b>Samtliga upplåtelseformer</b>					
Enpersonshushåll Bf -64 år	63	61	75	70	65
Enpersonshushåll Bf 65- år	73	70	76	69	71
Endast makar Bf -64 år	52	48	61	53	54
Endast makar Bf 65- år	56	49	60	45	52
Ensamstående m barn 0-19 år	42	39	41	38	40
Makar med barn 0-19 år	33	29	33	32	32
Makar med 1 barn 0-19 år	39	35	41	38	38
Makar med 2 barn 0-19 år	33	30	34	32	32
Makar med 3+ barn 0-19 år	29	23	25	27	26
Övriga ensamstående	47	36	43	35	40
Övriga makar med barn 0-19 år	32	21	27	27	26
Övriga makar utan barn 0-19 år	41	35	43	38	39
Samtliga hushåll	47	45	47	42	45

<sup>1</sup> Observera att "Samtliga" i Äganderätt och Samtliga upplåtelseformer även innehåller uppgifter där färdigställandeår för bostaden är okänt.

## 8. Antal hushåll efter upplåtelseform, hushållstyp och boendeutgift 2002

8. Number of households by form of tenure, type of household and housing expenditures in 2002

Upplåtelseform Hushållstyp	Boendeutgift							Samtliga
	-23999	24000- 35999	36000- 47999	48000- 59999	60000- 71999	72000- 89999	90000-	
<b>Äganderätt</b>								
Enpersonshushåll Bf -64 år	14400	24000	29400	22500	14400	* 4670	8300	118000
Enpersonshushåll Bf 65- år	29600	33000	18100	* 10100	..	..	..	99400
Endast makar Bf -64 år	22800	52600	61300	59900	46700	41600	55900	341000
Endast makar Bf 65- år	27700	52000	43500	23200	15900	12700	12200	187000
Ensamstående m barn 0-19 år	..	..	..	8070	8480	7490	9400	38300
Makar med barn 0-19 år	5970	20400	37000	68400	71700	97700	147000	448000
Makar med 1 barn 0-19 år	..	7290	12300	18900	21600	24800	34400	121000
Makar med 2 barn 0-19 år	* 3380	8530	16100	33800	36800	46900	75400	221000
Makar med 3+ barn 0-19 år	..	4630	8590	15700	13300	25900	37300	106000
Övriga ensamstående	..	3950	5320	4360	5130	..	* 2080	24900
Övriga makar med barn 0-19 år	..	..	3580	6130	7610	8710	10400	38500
Övriga makar utan barn 0-19 år	* 3170	6220	6210	11100	7550	4370	11200	49800
Samtliga hushåll	106000	195000	207000	214000	183000	181000	257000	1345000
<b>Bostadsrätt</b>								
Enpersonshushåll Bf -64 år	31000	69100	44700	24200	19100	6230	4240	199000
Enpersonshushåll Bf 65- år	20500	55100	54500	17000	7670	5040	..	160000
Endast makar Bf -64 år	* 2250	14500	18800	13600	13800	11900	9180	84100
Endast makar Bf 65- år	* 5760	18100	29300	14300	10600	6370	1780	86100
Ensamstående m barn 0-19 år	..	..	* 1520	6170	1510	5430	3600	18700
Makar med barn 0-19 år	..	..	7170	6270	11600	17300	11500	57100
Makar med 1 barn 0-19 år	..	..	5550	3000	3930	5410	3750	23600
Makar med 2 barn 0-19 år	..	..	* 1570	* 2560	6050	8650	6510	26600
Makar med 3+ barn 0-19 år	..	..	..	..	* 1630	3220	* 1290	6890
Övriga ensamstående	..	..	* 3760	6560	* 1950	* 1170	* 870	19500
Övriga makar med barn 0-19 år	..	..	..	..	* 1900	2030	2130	9090
Övriga makar utan barn 0-19 år	..	..	* 4660	* 1450	..	3070	* 1110	11500
Samtliga hushåll	59900	166000	166000	90600	69100	58500	34800	645000
<b>Hyresrätt</b>								
Enpersonshushåll Bf -64 år	23600	122000	199000	109000	20900	3670	1390	480000
Enpersonshushåll Bf 65- år	6700	48600	146000	98100	24000	8160	1380	333000
Endast makar Bf -64 år	..	9570	46200	64800	33100	18400	6820	180000
Endast makar Bf 65- år	..	..	30300	41000	18400	9220	5910	107000
Ensamstående m barn 0-19 år	..	..	10900	41700	33100	9640	2220	98200
Makar med barn 0-19 år	..	..	10100	42900	40300	28600	10100	134000
Makar med 1 barn 0-19 år	..	..	* 5130	20400	10600	11000	3130	52200
Makar med 2 barn 0-19 år	..	..	* 4880	12300	19900	11200	4890	53400
Makar med 3+ barn 0-19 år	..	..	..	10300	9700	6340	2090	28500
Övriga ensamstående	..	* 2890	6210	18500	10200	3990	2340	45200
Övriga makar med barn 0-19 år	..	..	..	6950	8900	7890	1860	30900
Övriga makar utan barn 0-19 år	..	* 3340	9650	5890	6350	2270	1210	29100
Samtliga hushåll	33300	193000	462000	429000	195000	91800	33200	1437000
<b>Samtliga upplåtelseformer</b>								
Enpersonshushåll Bf -64 år	69000	215000	273000	156000	54400	14600	13900	796000
Enpersonshushåll Bf 65- år	56800	137000	218000	125000	37500	15200	2390	592000
Endast makar Bf -64 år	26200	76700	126000	138000	93600	71900	71900	605000
Endast makar Bf 65- år	33900	72300	103000	78500	44900	28300	19900	381000
Ensamstående m barn 0-19 år	..	..	15500	55900	43100	22600	15200	155000
Makar med barn 0-19 år	5970	25700	54300	118000	124000	144000	169000	639000
Makar med 1 barn 0-19 år	..	11100	23000	42300	36100	41300	41200	197000
Makar med 2 barn 0-19 år	* 3380	10000	22500	48700	62800	66800	86800	301000
Makar med 3+ barn 0-19 år	..	4630	8740	26600	24700	35400	40700	141000
Övriga ensamstående	* 3270	11700	15300	29400	17200	7450	5290	89600
Övriga makar med barn 0-19 år	..	* 4270	8500	14100	18400	18600	14400	78500
Övriga makar utan barn 0-19 år	3570	9700	20500	18400	15000	9700	13500	90400
Samtliga hushåll	199000	554000	835000	733000	448000	332000	325000	3427000

Bostads- och hyresundersökningen omfattar 75-80 procent av landets hushåll.

**9. Antal hushåll efter upplåtelseform, hushållstyp och region 2002**

## 9. Number of households by form of tenure, type of household and region in 2002

Upplåtelseform Hushållstyp	Region				Hela riket
	Stor- Stockholm	Stor- Göteborg	Övriga större kommuner	Övriga kommuner	
<b>Äganderätt</b>					
Enpersonshushåll Bf -64 år	11000	* 7520	21900	77200	118000
Enpersonshushåll Bf 65- år	* 6360	* 5910	15900	71200	99400
Endast makar Bf -64 år	29700	27100	67200	217000	341000
Endast makar Bf 65- år	17900	17400	40800	111000	187000
Ensamstående m barn 0-19 år	* 5700	..	6160	22700	38300
Makar med barn 0-19 år	59100	35500	90300	263000	448000
Makar med 1 barn 0-19 år	14600	7570	26100	72900	121000
Makar med 2 barn 0-19 år	32800	21400	42200	125000	221000
Makar med 3+ barn 0-19 år	11700	6620	22000	65800	106000
Övriga ensamstående	* 4240	..	* 2740	16800	24900
Övriga makar med barn 0-19 år	5190	4590	7780	20900	38500
Övriga makar utan barn 0-19 år	6550	4520	9480	29200	49800
Samtliga hushåll	146000	107000	262000	829000	1345000
<b>Bostadsrätt</b>					
Enpersonshushåll Bf -64 år	58200	16200	62700	61500	199000
Enpersonshushåll Bf 65- år	33000	17100	52500	57600	160000
Endast makar Bf -64 år	26300	7410	27000	23500	84100
Endast makar Bf 65- år	19800	5760	28800	31800	86100
Ensamstående m barn 0-19 år	5840	1410	3830	7640	18700
Makar med barn 0-19 år	19000	4870	17700	15500	57100
Makar med 1 barn 0-19 år	7210	2100	5830	8430	23600
Makar med 2 barn 0-19 år	9630	2420	9790	4780	26600
Makar med 3+ barn 0-19 år	2170	..	* 2090	2300	6890
Övriga ensamstående	3420	1870	7420	6810	19500
Övriga makar med barn 0-19 år	3220	920	* 1890	3060	9090
Övriga makar utan barn 0-19 år	3730	* 760	* 5450	* 1540	11500
Samtliga hushåll	172000	56300	207000	209000	645000
<b>Hyresrätt</b>					
Enpersonshushåll Bf -64 år	116000	50900	140000	174000	480000
Enpersonshushåll Bf 65- år	78800	34800	73200	146000	333000
Endast makar Bf -64 år	39600	21800	60700	57900	180000
Endast makar Bf 65- år	23500	13400	29400	41100	107000
Ensamstående m barn 0-19 år	29200	8700	25500	34800	98200
Makar med barn 0-19 år	38500	16000	44600	35000	134000
Makar med 1 barn 0-19 år	11400	7310	22200	11300	52200
Makar med 2 barn 0-19 år	17600	5340	16000	14500	53400
Makar med 3+ barn 0-19 år	9510	3350	6430	9200	28500
Övriga ensamstående	13700	7250	13000	11200	45200
Övriga makar med barn 0-19 år	10900	2750	10700	6570	30900
Övriga makar utan barn 0-19 år	8480	4400	10300	5890	29100
Samtliga hushåll	358000	160000	407000	512000	1437000
<b>Samtliga upplåtelseformer</b>					
Enpersonshushåll Bf -64 år	185000	74600	224000	312000	796000
Enpersonshushåll Bf 65- år	118000	57800	142000	274000	592000
Endast makar Bf -64 år	95600	56300	155000	298000	605000
Endast makar Bf 65- år	61100	36600	99100	184000	381000
Ensamstående m barn 0-19 år	40700	13800	35500	65200	155000
Makar med barn 0-19 år	117000	56400	153000	314000	639000
Makar med 1 barn 0-19 år	33200	17000	54100	92600	197000
Makar med 2 barn 0-19 år	60000	29100	68000	144000	301000
Makar med 3+ barn 0-19 år	23300	10300	30600	77200	141000
Övriga ensamstående	21300	10200	23200	34800	89600
Övriga makar med barn 0-19 år	19300	8260	20400	30600	78500
Övriga makar utan barn 0-19 år	18800	9690	25300	36700	90400
Samtliga hushåll	677000	324000	877000	1550000	3427000

Bostads- och hyresundersökningen omfattar 75-80 procent av landets hushåll.

## 10. Genomsnittlig boendeutgift per hushåll efter upplåtelseform, hushållstyp och region 2002

10. Average housing expenditures per household by form of tenure, type of household and region in 2002

Upplåtelseform Hushållstyp	Region				Hela riket
	Stor- Stockholm	Stor- Göteborg	Övriga större kommuner	Övriga kommuner	
<b>Äganderätt</b>					
Enpersonshushåll Bf -64 år	61200	* 60800	48700	46300	49000
Enpersonshushåll Bf 65- år	* 48700	* 39500	35700	32100	34200
Endast makar Bf -64 år	88800	73400	63900	56500	62100
Endast makar Bf 65- år	63100	52900	50300	42500	47100
Ensamstående m barn 0-19 år	* 111000	..	109000	69500	83300
Makar med barn 0-19 år	110000	95800	86800	76300	84500
Makar med 1 barn 0-19 år	111000	90900	77000	73700	80000
Makar med 2 barn 0-19 år	116000	96600	85900	77400	86500
Makar med 3+ barn 0-19 år	95000	98500	100000	77300	85300
Övriga ensamstående	* 68800	..	* 58500	55700	58500
Övriga makar med barn 0-19 år	105000	86800	87700	71400	81000
Övriga makar utan barn 0-19 år	80300	72000	67400	57700	63800
Samtliga hushåll	91100	75500	68500	58600	65400
<b>Bostadsrätt</b>					
Enpersonshushåll Bf -64 år	48900	43300	38200	34100	40500
Enpersonshushåll Bf 65- år	45400	36800	38600	35200	38600
Endast makar Bf -64 år	71300	65100	51600	51300	58900
Endast makar Bf 65- år	54800	48200	45400	44400	47400
Ensamstående m barn 0-19 år	89800	61600	74800	56300	70900
Makar med barn 0-19 år	86300	76700	75600	58600	74600
Makar med 1 barn 0-19 år	81100	72600	72600	52900	68200
Makar med 2 barn 0-19 år	89500	75400	77200	61300	78600
Makar med 3+ barn 0-19 år	89200	..	* 76000	73800	81200
Övriga ensamstående	61500	62400	44900	46500	50100
Övriga makar med barn 0-19 år	89700	75900	* 66300	58800	73000
Övriga makar utan barn 0-19 år	79000	* 68800	* 54700	* 71700	65800
Samtliga hushåll	59500	49600	45800	41600	48400
<b>Hyresrätt</b>					
Enpersonshushåll Bf -64 år	44700	46100	41000	39100	41800
Enpersonshushåll Bf 65- år	50200	49800	45600	43800	46300
Endast makar Bf -64 år	60500	60500	57900	50700	56500
Endast makar Bf 65- år	60100	58500	63000	51100	57200
Ensamstående m barn 0-19 år	64000	63400	61500	55100	60100
Makar med barn 0-19 år	74600	68900	62300	59100	65800
Makar med 1 barn 0-19 år	73700	64500	58600	57600	62500
Makar med 2 barn 0-19 år	75700	73300	64800	59700	67900
Makar med 3+ barn 0-19 år	73700	71400	68900	60000	67900
Övriga ensamstående	60100	57700	55700	55400	57300
Övriga makar med barn 0-19 år	63900	67400	64600	57400	63100
Övriga makar utan barn 0-19 år	63500	57200	47300	46800	53400
Samtliga hushåll	55100	54300	50800	45900	50500
<b>Samtliga upplåtelseformer</b>					
Enpersonshushåll Bf -64 år	47000	47000	40900	39900	42500
Enpersonshushåll Bf 65- år	48800	44900	41900	38900	42200
Endast makar Bf -64 år	72300	67300	59400	55000	60000
Endast makar Bf 65- år	59300	54200	52600	44700	50000
Ensamstående m barn 0-19 år	74200	68500	71200	60300	67100
Makar med barn 0-19 år	94700	86500	78300	73500	79700
Makar med 1 barn 0-19 år	91900	77300	69000	69800	74000
Makar med 2 barn 0-19 år	99700	90600	79700	75100	82500
Makar med 3+ barn 0-19 år	85800	90200	91800	75200	81600
Övriga ensamstående	62100	59100	52600	53800	56100
Övriga makar med barn 0-19 år	79100	79100	73600	67100	73000
Övriga makar utan barn 0-19 år	72400	65000	56500	56500	60700
Samtliga hushåll	64000	60500	54900	52100	56000



## 11. Genomsnittligt bostadsbidrag per hushåll efter upplåtelseform, hushållstyp och region 2002

11. Average housing allowance per household by form of tenure, type of household and region in 2002

Upplåtelseform Hushållstyp	Region				Hela riket
	Stor- Stockholm	Stor- Göteborg	Övriga större kommuner	Övriga kommuner	
<b>Äganderätt</b>					
Enpersonshushåll Bf -64 år	0	* 0	90	730	500
Enpersonshushåll Bf 65- år	* 1580	* 1200	3600	3240	3070
Endast makar Bf -64 år	0	0	0	55	35
Endast makar Bf 65- år	0	140	300	310	260
Ensamstående m barn 0-19 år	* 0	..	4380	3090	2540
Makar med barn 0-19 år	390	0	220	190	210
Makar med 1 barn 0-19 år	0	0	450	120	170
Makar med 2 barn 0-19 år	220	0	32	140	120
Makar med 3+ barn 0-19 år	1360	0	310	350	430
Övriga ensamstående	* 97	..	* 2820	590	820
Övriga makar med barn 0-19 år	1280	0	88	380	400
Övriga makar utan barn 0-19 år	1430	1280	0	710	720
Samtliga hushåll	340	160	480	590	510
<b>Bostadsrätt</b>					
Enpersonshushåll Bf -64 år	820	410	1100	530	780
Enpersonshushåll Bf 65- år	2040	4440	7740	6210	5660
Endast makar Bf -64 år	29	140	220	0	93
Endast makar Bf 65- år	1450	0	520	300	620
Ensamstående m barn 0-19 år	4650	11900	14800	10000	9460
Makar med barn 0-19 år	200	620	710	990	610
Makar med 1 barn 0-19 år	0	10	0	0	1
Makar med 2 barn 0-19 år	390	1240	610	0	480
Makar med 3+ barn 0-19 år	0	..	* 3210	6660	3190
Övriga ensamstående	1440	1100	4970	12600	6660
Övriga makar med barn 0-19 år	92	0	* 0	4270	1470
Övriga makar utan barn 0-19 år	0	* 0	* 0	* 0	0
Samtliga hushåll	1050	1870	2910	2830	2290
<b>Hyresrätt</b>					
Enpersonshushåll Bf -64 år	3400	2980	3550	4230	3700
Enpersonshushåll Bf 65- år	8450	15200	12100	13500	12200
Endast makar Bf -64 år	220	500	570	540	470
Endast makar Bf 65- år	3270	3720	1320	3150	2750
Ensamstående m barn 0-19 år	12400	22400	20900	14300	16200
Makar med barn 0-19 år	2970	3270	3460	4830	3650
Makar med 1 barn 0-19 år	1230	140	2440	2540	1870
Makar med 2 barn 0-19 år	3670	4490	2480	1750	2880
Makar med 3+ barn 0-19 år	3740	8140	9430	12500	8360
Övriga ensamstående	2900	5640	5560	3550	4270
Övriga makar med barn 0-19 år	2650	19300	7090	15900	8490
Övriga makar utan barn 0-19 år	2010	4200	7570	690	4050
Samtliga hushåll	4760	6890	5830	7180	6160
<b>Samtliga upplåtelseformer</b>					
Enpersonshushåll Bf -64 år	2390	2120	2530	2630	2500
Enpersonshushåll Bf 65- år	6290	10600	9560	9290	8890
Endast makar Bf -64 år	100	210	260	140	170
Endast makar Bf 65- år	1720	1430	670	940	1040
Ensamstående m barn 0-19 år	9550	15400	17400	9900	12000
Makar med barn 0-19 år	1210	980	1230	740	960
Makar med 1 barn 0-19 år	420	63	1220	400	600
Makar med 2 barn 0-19 år	1260	930	690	300	640
Makar med 3+ barn 0-19 år	2200	2640	2430	1990	2170
Övriga ensamstående	2110	4410	5050	3900	3830
Övriga makar med barn 0-19 år	1850	6420	3760	4110	3710
Övriga makar utan barn 0-19 år	1410	2510	3100	680	1700
Samtliga hushåll	2860	3790	3540	3070	3220

## 12. Genomsnittlig boendeutgiftsprocent per hushåll efter upplåtelseform, hushållstyp och region 2002

12. Average housing expenditures in percent of disposable income per household by form of tenure, type of household and region in 2002

Upplåtelseform Hushållstyp	Region				Hela riket
	Stor- Stockholm	Stor- Göteborg	Övriga större kommuner	Övriga kommuner	
<b>Äganderätt</b>					
Enpersonshushåll Bf -64 år	28	* 24	22	27	26
Enpersonshushåll Bf 65- år	* 28	* 24	26	26	26
Endast makar Bf -64 år	19	19	18	17	17
Endast makar Bf 65- år	18	19	18	18	18
Ensamstående m barn 0-19 år	* 33	..	35	35	35
Makar med barn 0-19 år	21	22	20	21	21
Makar med 1 barn 0-19 år	24	22	20	21	21
Makar med 2 barn 0-19 år	21	23	20	21	21
Makar med 3+ barn 0-19 år	19	22	22	20	21
Övriga ensamstående	* 20	..	* 23	24	22
Övriga makar med barn 0-19 år	17	14	18	15	16
Övriga makar utan barn 0-19 år	14	13	15	13	14
Samtliga hushåll	21	20	20	20	20
<b>Bostadsrätt</b>					
Enpersonshushåll Bf -64 år	24	23	23	21	22
Enpersonshushåll Bf 65- år	30	30	32	32	31
Endast makar Bf -64 år	16	18	15	16	16
Endast makar Bf 65- år	16	19	18	21	18
Ensamstående m barn 0-19 år	39	28	35	29	34
Makar med barn 0-19 år	20	21	20	18	19
Makar med 1 barn 0-19 år	18	21	20	16	18
Makar med 2 barn 0-19 år	21	21	19	18	20
Makar med 3+ barn 0-19 år	22	..	* 22	21	22
Övriga ensamstående	25	28	25	22	24
Övriga makar med barn 0-19 år	16	17	* 16	15	16
Övriga makar utan barn 0-19 år	16	* 18	* 16	* 19	17
Samtliga hushåll	21	22	21	21	21
<b>Hyresrätt</b>					
Enpersonshushåll Bf -64 år	27	30	28	28	28
Enpersonshushåll Bf 65- år	37	41	41	41	40
Endast makar Bf -64 år	17	20	19	20	19
Endast makar Bf 65- år	24	25	26	25	25
Ensamstående m barn 0-19 år	33	30	35	30	32
Makar med barn 0-19 år	22	23	22	20	22
Makar med 1 barn 0-19 år	23	24	22	19	22
Makar med 2 barn 0-19 år	22	22	21	19	21
Makar med 3+ barn 0-19 år	20	23	25	24	22
Övriga ensamstående	31	27	31	31	30
Övriga makar med barn 0-19 år	15	17	18	20	17
Övriga makar utan barn 0-19 år	16	17	20	19	18
Samtliga hushåll	25	27	26	28	26
<b>Samtliga upplåtelseformer</b>					
Enpersonshushåll Bf -64 år	26	27	26	26	26
Enpersonshushåll Bf 65- år	34	36	36	35	35
Endast makar Bf -64 år	17	19	18	17	18
Endast makar Bf 65- år	19	21	21	20	20
Ensamstående m barn 0-19 år	34	31	35	32	33
Makar med barn 0-19 år	21	22	21	21	21
Makar med 1 barn 0-19 år	22	23	20	20	21
Makar med 2 barn 0-19 år	21	22	20	21	21
Makar med 3+ barn 0-19 år	20	23	22	20	21
Övriga ensamstående	27	24	28	26	26
Övriga makar med barn 0-19 år	16	15	18	16	16
Övriga makar utan barn 0-19 år	15	15	17	14	15
Samtliga hushåll	22	23	22	22	22

### 13. Genomsnittlig konsumtionsutrymme per konsumtionsenhet efter upplåtelseform, hushållstyp och region 2002

13. Average disposable income minus housing expenditures per consuming unit by form of tenure, type of household and region in 2002

Upplåtelseform Hushållstyp	Region				Hela riket
	Stor- Stockholm	Stor- Göteborg	Övriga större kommuner	Övriga kommuner	
<b>Äganderätt</b>					
Enpersonshushåll Bf -64 år	164000	* 198000	170000	127000	143000
Enpersonshushåll Bf 65- år	* 124000	* 128000	99000	93300	98300
Endast makar Bf -64 år	233000	194000	178000	168000	177000
Endast makar Bf 65- år	169000	137000	134000	117000	128000
Ensamstående m barn 0-19 år	* 116000	..	109000	62700	78900
Makar med barn 0-19 år	144000	116000	118000	101000	111000
Makar med 1 barn 0-19 år	161000	145000	137000	124000	132000
Makar med 2 barn 0-19 år	152000	118000	122000	101000	114000
Makar med 3+ barn 0-19 år	112000	93500	97600	85500	91300
Övriga ensamstående	* 124000	..	* 87000	84600	96800
Övriga makar med barn 0-19 år	137000	147000	109000	111000	118000
Övriga makar utan barn 0-19 år	179000	185000	150000	149000	157000
Samtliga hushåll	160000	143000	134000	119000	129000
<b>Bostadsrätt</b>					
Enpersonshushåll Bf -64 år	158000	151000	130000	132000	141000
Enpersonshushåll Bf 65- år	109000	87200	80600	74800	85100
Endast makar Bf -64 år	225000	175000	170000	167000	187000
Endast makar Bf 65- år	172000	125000	125000	104000	128000
Ensamstående m barn 0-19 år	72700	82700	67600	68600	70700
Makar med barn 0-19 år	131000	114000	110000	109000	117000
Makar med 1 barn 0-19 år	162000	141000	131000	127000	140000
Makar med 2 barn 0-19 år	124000	102000	111000	100000	113000
Makar med 3+ barn 0-19 år	87700	..	* 69900	80700	79700
Övriga ensamstående	95000	85500	73400	105000	88600
Övriga makar med barn 0-19 år	148000	98600	* 95700	94500	113000
Övriga makar utan barn 0-19 år	158000	* 124000	* 147000	* 131000	147000
Samtliga hushåll	154000	124000	119000	111000	127000
<b>Hyresrätt</b>					
Enpersonshushåll Bf -64 år	125000	109000	107000	99700	109000
Enpersonshushåll Bf 65- år	84500	71000	65700	63600	69800
Endast makar Bf -64 år	183000	152000	147000	126000	148000
Endast makar Bf 65- år	120000	107000	106000	92000	104000
Ensamstående m barn 0-19 år	73700	75400	62500	72100	70300
Makar med barn 0-19 år	98300	85800	87400	82500	89000
Makar med 1 barn 0-19 år	110000	91400	102000	112000	105000
Makar med 2 barn 0-19 år	104000	93700	88100	92100	94900
Makar med 3+ barn 0-19 år	81400	68000	57100	50400	64000
Övriga ensamstående	65900	86000	56800	64500	65600
Övriga makar med barn 0-19 år	102000	89200	88600	71100	90200
Övriga makar utan barn 0-19 år	155000	131000	96100	92500	119000
Samtliga hushåll	112000	102000	97500	88000	98500
<b>Samtliga upplåtelseformer</b>					
Enpersonshushåll Bf -64 år	138000	127000	120000	113000	122000
Enpersonshushåll Bf 65- år	93500	81700	75000	73700	78700
Endast makar Bf -64 år	210000	175000	164000	159000	170000
Endast makar Bf 65- år	152000	124000	123000	109000	121000
Ensamstående m barn 0-19 år	79900	76400	71100	68200	72600
Makar med barn 0-19 år	127000	108000	109000	99300	107000
Makar med 1 barn 0-19 år	144000	121000	123000	123000	126000
Makar med 2 barn 0-19 år	134000	112000	113000	100000	111000
Makar med 3+ barn 0-19 år	97100	85200	87100	81000	85200
Övriga ensamstående	83200	99000	65400	81400	79500
Övriga makar med barn 0-19 år	119000	123000	97400	101000	107000
Övriga makar utan barn 0-19 år	165000	158000	129000	141000	145000
Samtliga hushåll	135000	122000	116000	110000	117000

## 14. Genomsnittligt konsumtionsutrymme per person efter upplåtelseform, hushållstyp och region 2002

14. Average disposable income minus housing expenditures per resident by form of tenure, type of household and region in 2002

Upplåtelseform Hushållstyp	Region				Hela riket
	Stor- Stockholm	Stor- Göteborg	Övriga större kommuner	Övriga kommuner	
<b>Äganderätt</b>					
Enpersonshushåll Bf -64 år	164000	* 198000	170000	127000	143000
Enpersonshushåll Bf 65- år	* 124000	* 128000	99000	93300	98300
Endast makar Bf -64 år	194000	161000	147000	139000	147000
Endast makar Bf 65- år	141000	114000	111000	97300	106000
Ensamstående m barn 0-19 år	* 87800	..	85200	48100	60500
Makar med barn 0-19 år	102000	82600	84500	72300	79500
Makar med 1 barn 0-19 år	119000	108000	103000	93200	99400
Makar med 2 barn 0-19 år	108000	83200	87300	72100	81400
Makar med 3+ barn 0-19 år	77500	64700	67700	59200	63300
Övriga ensamstående	* 108000	..	* 75200	75600	85200
Övriga makar med barn 0-19 år	104000	113000	83600	84800	90600
Övriga makar utan barn 0-19 år	149000	154000	124000	124000	130000
Samtliga hushåll	123000	110000	104000	93100	100000
<b>Bostadsrätt</b>					
Enpersonshushåll Bf -64 år	158000	151000	130000	132000	141000
Enpersonshushåll Bf 65- år	109000	87200	80600	74800	85100
Endast makar Bf -64 år	187000	146000	141000	138000	155000
Endast makar Bf 65- år	143000	104000	103000	86100	106000
Ensamstående m barn 0-19 år	55200	64300	51500	53500	54400
Makar med barn 0-19 år	93300	81300	79500	77200	83600
Makar med 1 barn 0-19 år	119000	103000	98900	93200	104000
Makar med 2 barn 0-19 år	88200	72100	80700	69400	80600
Makar med 3+ barn 0-19 år	59600	..	* 46800	55400	54100
Övriga ensamstående	85300	77500	66100	96600	80300
Övriga makar med barn 0-19 år	112000	76300	* 71600	72500	86000
Övriga makar utan barn 0-19 år	131000	* 103000	* 122000	* 109000	122000
Samtliga hushåll	131000	107000	103000	96600	109000
<b>Hyresrätt</b>					
Enpersonshushåll Bf -64 år	125000	109000	107000	99700	109000
Enpersonshushåll Bf 65- år	84500	71000	65700	63600	69800
Endast makar Bf -64 år	152000	126000	122000	104000	123000
Endast makar Bf 65- år	99800	89000	87800	76300	86100
Ensamstående m barn 0-19 år	56600	57000	47700	55300	53800
Makar med barn 0-19 år	69000	60900	61900	58300	62900
Makar med 1 barn 0-19 år	81800	67100	74600	83600	77100
Makar med 2 barn 0-19 år	73400	66100	61700	64500	66600
Makar med 3+ barn 0-19 år	54800	46700	39100	34800	43700
Övriga ensamstående	57400	76800	48300	56600	57000
Övriga makar med barn 0-19 år	77500	65400	66600	50600	67000
Övriga makar utan barn 0-19 år	129000	109000	79800	76700	98600
Samtliga hushåll	94100	86400	82200	76200	83800
<b>Samtliga upplåtelseformer</b>					
Enpersonshushåll Bf -64 år	138000	127000	120000	113000	122000
Enpersonshushåll Bf 65- år	93500	81700	75000	73700	78700
Endast makar Bf -64 år	174000	146000	136000	132000	141000
Endast makar Bf 65- år	126000	103000	102000	90700	100000
Ensamstående m barn 0-19 år	61100	58000	54500	52400	55600
Makar med barn 0-19 år	90000	76600	77800	70900	76500
Makar med 1 barn 0-19 år	107000	89600	91200	92000	94100
Makar med 2 barn 0-19 år	95300	79200	80400	71300	78800
Makar med 3+ barn 0-19 år	66400	58800	60100	56000	58800
Övriga ensamstående	72800	87500	56600	72600	69900
Övriga makar med barn 0-19 år	90200	93100	73900	76300	80900
Övriga makar utan barn 0-19 år	137000	131000	107000	117000	120000
Samtliga hushåll	111000	99800	94900	89300	95800

## 15. Genomsnittligt antal rumsenheter per 100 boende efter upplåtelseform, hushållstyp och region 2002

15. Average number of dwelling units per 100 residents by form of tenure, type of household and region in 2002

Upplåtelseform Hushållstyp	Region				Hela riket
	Stor- Stockholm	Stor- Göteborg	Övriga större kommuner	Övriga kommuner	
<b>Äganderätt</b>					
Enpersonshushåll Bf -64 år	527	* 510	507	518	517
Enpersonshushåll Bf 65- år	* 542	* 525	539	512	519
Endast makar Bf -64 år	289	284	292	284	286
Endast makar Bf 65- år	304	299	283	275	282
Ensamstående m barn 0-19 år	* 255	..	261	234	238
Makar med barn 0-19 år	158	152	156	153	154
Makar med 1 barn 0-19 år	196	200	188	194	193
Makar med 2 barn 0-19 år	157	149	156	151	153
Makar med 3+ barn 0-19 år	131	130	134	130	131
Övriga ensamstående	* 242	..	* 236	236	235
Övriga makar med barn 0-19 år	141	139	127	138	136
Övriga makar utan barn 0-19 år	195	200	194	194	195
Samtliga hushåll	211	214	219	222	219
<b>Bostadsrätt</b>					
Enpersonshushåll Bf -64 år	282	313	302	297	295
Enpersonshushåll Bf 65- år	350	335	354	339	346
Endast makar Bf -64 år	186	199	199	202	196
Endast makar Bf 65- år	219	206	204	202	207
Ensamstående m barn 0-19 år	175	174	177	181	178
Makar med barn 0-19 år	125	133	129	125	127
Makar med 1 barn 0-19 år	135	164	162	140	146
Makar med 2 barn 0-19 år	127	120	126	119	124
Makar med 3+ barn 0-19 år	101	..	* 90	104	98
Övriga ensamstående	186	164	181	225	194
Övriga makar med barn 0-19 år	128	100	* 107	101	111
Övriga makar utan barn 0-19 år	162	* 152	* 196	* 153	174
Samtliga hushåll	208	224	224	225	220
<b>Hyresrätt</b>					
Enpersonshushåll Bf -64 år	269	284	269	288	277
Enpersonshushåll Bf 65- år	308	312	314	304	308
Endast makar Bf -64 år	176	189	191	183	185
Endast makar Bf 65- år	200	190	213	192	199
Ensamstående m barn 0-19 år	171	169	174	182	175
Makar med barn 0-19 år	115	116	121	113	117
Makar med 1 barn 0-19 år	140	132	139	142	139
Makar med 2 barn 0-19 år	123	117	117	119	120
Makar med 3+ barn 0-19 år	89	95	95	88	91
Övriga ensamstående	162	183	151	170	163
Övriga makar med barn 0-19 år	94	97	105	95	98
Övriga makar utan barn 0-19 år	150	165	144	126	145
Samtliga hushåll	187	198	194	211	198
<b>Samtliga upplåtelseformer</b>					
Enpersonshushåll Bf -64 år	289	313	302	347	317
Enpersonshushåll Bf 65- år	332	341	354	366	354
Endast makar Bf -64 år	214	237	236	258	243
Endast makar Bf 65- år	237	244	239	244	242
Ensamstående m barn 0-19 år	184	180	189	201	192
Makar med barn 0-19 år	139	141	143	147	144
Makar med 1 barn 0-19 år	163	166	166	183	173
Makar med 2 barn 0-19 år	143	141	143	147	144
Makar med 3+ barn 0-19 år	111	118	123	124	121
Övriga ensamstående	183	183	170	213	191
Övriga makar med barn 0-19 år	112	121	114	125	119
Övriga makar utan barn 0-19 år	169	182	176	183	178
Samtliga hushåll	199	209	210	219	212

## 16. Genomsnittligt antal hushåll efter upplåtelseform, hushållstyp och förekomst av bostadsbidrag 2002

16. Average number of households by form of tenure, type of household and existence of housing allowances in 2002

Bostadsbidrag Hushållstyp	Hushåll med bostadsbidrag	Hushåll utan bostadsbidrag	Samtliga hushåll
<b>Äganderätt</b>			
Enpersonshushåll Bf -64 år	..	114000	118000
Enpersonshushåll Bf 65- år	16300	83000	99400
Endast makar Bf -64 år	..	340000	341000
Endast makar Bf 65- år	* 3670	184000	187000
Ensamstående m barn 0-19 år	5680	32600	38300
Makar med barn 0-19 år	5840	442000	448000
Makar med 1 barn 0-19 år	..	120000	121000
Makar med 2 barn 0-19 år	* 2240	219000	221000
Makar med 3+ barn 0-19 år	* 2700	103000	106000
Övriga ensamstående	..	23300	24900
Övriga makar med barn 0-19 år	..	37600	38500
Övriga makar utan barn 0-19 år	* 1790	48000	49800
Samtliga hushåll	40200	1305000	1345000
<b>Bostadsrätt</b>			
Enpersonshushåll Bf -64 år	9750	189000	199000
Enpersonshushåll Bf 65- år	48000	112000	160000
Endast makar Bf -64 år	..	83100	84100
Endast makar Bf 65- år	* 3090	83000	86100
Ensamstående m barn 0-19 år	9140	9590	18700
Makar med barn 0-19 år	* 1980	55100	57100
Makar med 1 barn 0-19 år	..	23600	23600
Makar med 2 barn 0-19 år	..	25600	26600
Makar med 3+ barn 0-19 år	..	5930	6890
Övriga ensamstående	3910	15600	19500
Övriga makar med barn 0-19 år	..	8550	9090
Övriga makar utan barn 0-19 år	..	11500	11500
Samtliga hushåll	77500	567000	645000
<b>Hyresrätt</b>			
Enpersonshushåll Bf -64 år	84800	395000	480000
Enpersonshushåll Bf 65- år	181000	152000	333000
Endast makar Bf -64 år	6580	173000	180000
Endast makar Bf 65- år	12800	94600	107000
Ensamstående med barn 0-19	71500	26700	98200
Makar med barn 0-19 år	27000	107000	134000
Makar med 1 barn 0-19 år	6450	45700	52200
Makar med 2 barn 0-19 år	7170	46200	53400
Makar med 3+ barn 0-19 år	13400	15100	28500
Övriga ensamstående	9460	35700	45200
Övriga makar med barn 0-19 år	9950	21000	30900
Övriga makar utan barn 0-19 år	3930	25200	29100
Samtliga hushåll	407000	1031000	1437000
<b>Samtliga upplåtelseformer</b>			
Enpersonshushåll Bf -64 år	98200	698000	796000
Enpersonshushåll Bf 65- år	245000	347000	592000
Endast makar Bf -64 år	8400	597000	605000
Endast makar Bf 65- år	19600	361000	381000
Ensamstående med barn 0-19	86300	68800	155000
Makar med barn 0-19 år	34800	604000	639000
Makar med 1 barn 0-19 år	7360	190000	197000
Makar med 2 barn 0-19 år	10400	291000	301000
Makar med 3+ barn 0-19 år	17100	124000	141000
Övriga ensamstående	15000	74600	89600
Övriga makar med barn 0-19 år	11400	67100	78500
Övriga makar utan barn 0-19 år	5720	84700	90400
Samtliga hushåll	524000	2903000	3427000

Bostads- och hyresundersökningen omfattar 75-80 procent av landets hushåll.

## 17. Genomsnittlig boendeutgift per hushåll efter upplåtelseform, hushållstyp och förekomst av bostadsbidrag 2002

17. Average housing expenditures per household by form of tenure, type of household and existence of housing allowances in 2002

Bostadsbidrag Hushållstyp	Hushåll med bostadsbidrag	Hushåll utan bostadsbidrag	Samtliga hushåll
<b>Äganderätt</b>			
Enpersonshushåll Bf -64 år	..	49300	49000
Enpersonshushåll Bf 65- år	36300	33700	34200
Endast makar Bf -64 år	..	62100	62100
Endast makar Bf 65- år	* 42500	47200	47100
Ensamstående m barn 0-19 år	66100	86300	83300
Makar med barn 0-19 år	75700	84600	84500
Makar med 1 barn 0-19 år	..	79800	80000
Makar med 2 barn 0-19 år	* 60900	86800	86500
Makar med 3+ barn 0-19 år	* 76000	85600	85300
Övriga ensamstående	..	59500	58500
Övriga makar med barn 0-19 år	..	80800	81000
Övriga makar utan barn 0-19 år	* 73500	63400	63800
Samtliga hushåll	51100	65900	65400
<b>Bostadsrätt</b>			
Enpersonshushåll Bf -64 år	39000	40600	40500
Enpersonshushåll Bf 65- år	39300	38300	38600
Endast makar Bf -64 år	..	59000	58900
Endast makar Bf 65- år	* 44500	47500	47400
Ensamstående m barn 0-19 år	64400	77100	70900
Makar med barn 0-19 år	* 72300	74700	74600
Makar med 1 barn 0-19 år	..	68200	68200
Makar med 2 barn 0-19 år	..	78700	78600
Makar med 3+ barn 0-19 år	..	83500	81200
Övriga ensamstående	53400	49200	50100
Övriga makar med barn 0-19 år	..	72500	73000
Övriga makar utan barn 0-19 år	..	65800	65800
Samtliga hushåll	44400	49000	48400
<b>Hyresrätt</b>			
Enpersonshushåll Bf -64 år	43400	41400	41800
Enpersonshushåll Bf 65- år	45600	47200	46300
Endast makar Bf -64 år	52000	56600	56500
Endast makar Bf 65- år	56000	57400	57200
Ensamstående med barn 0-19	61000	57800	60100
Makar med barn 0-19 år	63700	66300	65800
Makar med 1 barn 0-19 år	60600	62800	62500
Makar med 2 barn 0-19 år	66300	68100	67900
Makar med 3+ barn 0-19 år	63700	71600	67900
Övriga ensamstående	62000	56100	57300
Övriga makar med barn 0-19 år	61400	63900	63100
Övriga makar utan barn 0-19 år	54800	53200	53400
Samtliga hushåll	50400	50600	50500
<b>Samtliga upplåtelseformer</b>			
Enpersonshushåll Bf -64 år	42800	42500	42500
Enpersonshushåll Bf 65- år	43800	41100	42200
Endast makar Bf -64 år	53500	60100	60000
Endast makar Bf 65- år	51700	50000	50000
Ensamstående med barn 0-19	61700	74000	67100
Makar med barn 0-19 år	66200	80500	79700
Makar med 1 barn 0-19 år	66800	74200	74000
Makar med 2 barn 0-19 år	66200	83100	82500
Makar med 3+ barn 0-19 år	65800	83800	81600
Övriga ensamstående	57800	55700	56100
Övriga makar med barn 0-19 år	64700	74400	73000
Övriga makar utan barn 0-19 år	60700	60700	60700
Samtliga hushåll	49500	57100	56000

## 18. Genomsnittligt bostadsbidrag efter upplåtelseform, hushållstyp och förekomst av bostadsbidrag 2002

18. Average housing allowance per household by form of tenure, type of household and existence of housing allowances in 2002

Bostadsbidrag Hushållstyp	Hushåll med bostadsbidrag	Hushåll utan bostadsbidrag	Samtliga hushåll
<b>Äganderätt</b>			
Enpersonshushåll Bf -64 år	..	0	500
Enpersonshushåll Bf 65- år	18700	0	3070
Endast makar Bf -64 år	..	0	35
Endast makar Bf 65- år	* 13400	0	260
Ensamstående m barn 0-19 år	17100	0	2540
Makar med barn 0-19 år	15800	0	210
Makar med 1 barn 0-19 år	..	0	170
Makar med 2 barn 0-19 år	* 11600	0	120
Makar med 3+ barn 0-19 år	* 17100	0	430
Övriga ensamstående	..	0	820
Övriga makar med barn 0-19 år	..	0	400
Övriga makar utan barn 0-19 år	* 20100	0	720
Samtliga hushåll	17000	0	510
<b>Bostadsrätt</b>			
Enpersonshushåll Bf -64 år	16000	0	780
Enpersonshushåll Bf 65- år	18900	0	5660
Endast makar Bf -64 år	..	0	93
Endast makar Bf 65- år	* 17300	0	620
Ensamstående m barn 0-19 år	19400	0	9460
Makar med barn 0-19 år	* 17600	0	610
Makar med 1 barn 0-19 år	..	0	1
Makar med 2 barn 0-19 år	..	0	480
Makar med 3+ barn 0-19 år	..	0	3190
Övriga ensamstående	33200	0	6660
Övriga makar med barn 0-19 år	..	0	1470
Övriga makar utan barn 0-19 år	..	0	0
Samtliga hushåll	19100	0	2290
<b>Hyresrätt</b>			
Enpersonshushåll Bf -64 år	20900	0	3700
Enpersonshushåll Bf 65- år	22400	0	12200
Endast makar Bf -64 år	13000	0	470
Endast makar Bf 65- år	23000	0	2750
Ensamstående med barn 0-19	22200	0	16200
Makar med barn 0-19 år	18100	0	3650
Makar med 1 barn 0-19 år	15200	0	1870
Makar med 2 barn 0-19 år	21400	0	2880
Makar med 3+ barn 0-19 år	17800	0	8360
Övriga ensamstående	20400	0	4270
Övriga makar med barn 0-19 år	26400	0	8490
Övriga makar utan barn 0-19 år	30000	0	4050
Samtliga hushåll	21800	0	6160
<b>Samtliga upplåtelseformer</b>			
Enpersonshushåll Bf -64 år	20300	0	2500
Enpersonshushåll Bf 65- år	21500	0	8890
Endast makar Bf -64 år	12500	0	170
Endast makar Bf 65- år	20300	0	1040
Ensamstående med barn 0-19	21600	0	12000
Makar med barn 0-19 år	17700	0	960
Makar med 1 barn 0-19 år	16100	0	600
Makar med 2 barn 0-19 år	18500	0	640
Makar med 3+ barn 0-19 år	18000	0	2170
Övriga ensamstående	22800	0	3830
Övriga makar med barn 0-19 år	25600	0	3710
Övriga makar utan barn 0-19 år	26900	0	1700
Samtliga hushåll	21000	0	3220



## 19. Genomsnittlig andel trångbodda efter upplåtelseform, hushållstyp och förekomst av bostadsbidrag 2002. Procent

19. Average share of overcrowding by form of tenure, type of household and existence of housing allowances in 2002. Per cent

Bostadsbidrag Hushållstyp	Hushåll med bostadsbidrag	Hushåll utan bostadsbidrag	Samtliga hushåll
<b>Äganderätt</b>			
Enpersonshushåll Bf -64 år	..	1	1
Enpersonshushåll Bf 65- år	0	0	0
Endast makar Bf -64 år	..	0	0
Endast makar Bf 65- år	* 0	0	0
Ensamstående m barn 0-19 år	14	3	5
Makar med barn 0-19 år	31	7	8
Makar med 1 barn 0-19 år	..	1	1
Makar med 2 barn 0-19 år	* 17	5	5
Makar med 3+ barn 0-19 år	* 53	19	20
Övriga ensamstående	..	3	4
Övriga makar med barn 0-19 år	..	16	16
Övriga makar utan barn 0-19 år	* 0	0	0
Samtliga hushåll	8	3	3
<b>Bostadsrätt</b>			
Enpersonshushåll Bf -64 år	28	27	27
Enpersonshushåll Bf 65- år	4	15	12
Endast makar Bf -64 år	..	9	10
Endast makar Bf 65- år	* 0	1	1
Ensamstående m barn 0-19 år	31	13	22
Makar med barn 0-19 år	* 77	27	28
Makar med 1 barn 0-19 år	..	17	17
Makar med 2 barn 0-19 år	..	27	28
Makar med 3+ barn 0-19 år	..	66	69
Övriga ensamstående	39	39	39
Övriga makar med barn 0-19 år	..	44	46
Övriga makar utan barn 0-19 år	..	4	4
Samtliga hushåll	15	18	18
<b>Hyresrätt</b>			
Enpersonshushåll Bf -64 år	30	35	34
Enpersonshushåll Bf 65- år	15	25	20
Endast makar Bf -64 år	9	7	7
Endast makar Bf 65- år	0	2	2
Ensamstående med barn 0-19	41	38	40
Makar med barn 0-19 år	70	41	47
Makar med 1 barn 0-19 år	33	26	27
Makar med 2 barn 0-19 år	52	42	44
Makar med 3+ barn 0-19 år	96	84	89
Övriga ensamstående	58	41	45
Övriga makar med barn 0-19 år	84	75	78
Övriga makar utan barn 0-19 år	18	31	29
Samtliga hushåll	28	27	28
<b>Samtliga upplåtelseformer</b>			
Enpersonshushåll Bf -64 år	29	27	27
Enpersonshushåll Bf 65- år	12	16	14
Endast makar Bf -64 år	13	3	3
Endast makar Bf 65- år	0	1	1
Ensamstående med barn 0-19	38	18	29
Makar med barn 0-19 år	64	15	18
Makar med 1 barn 0-19 år	28	9	10
Makar med 2 barn 0-19 år	45	13	14
Makar med 3+ barn 0-19 år	88	29	36
Övriga ensamstående	48	29	32
Övriga makar med barn 0-19 år	80	38	44
Övriga makar utan barn 0-19 år	12	10	10
Samtliga hushåll	25	15	16

## 20. Genomsnittligt antal rumsenheter per 100 boende efter upplåtelseform, hushållstyp och förekomst av bostadsbidrag 2002

20. Average number of dwelling units per 100 residents by form of tenure, type of household and existence of housing allowances in 2002

Bostadsbidrag Hushållstyp	Hushåll med bostadsbidrag	Hushåll utan bostadsbidrag	Samtliga hushåll
<b>Äganderätt</b>			
Enpersonshushåll Bf -64 år	..	518	517
Enpersonshushåll Bf 65- år	510	521	519
Endast makar Bf -64 år	..	286	286
Endast makar Bf 65- år	* 248	283	282
Ensamstående m barn 0-19 år	194	248	238
Makar med barn 0-19 år	128	154	154
Makar med 1 barn 0-19 år	..	193	193
Makar med 2 barn 0-19 år	* 143	153	153
Makar med 3+ barn 0-19 år	* 107	131	131
Övriga ensamstående	..	236	235
Övriga makar med barn 0-19 år	..	137	136
Övriga makar utan barn 0-19 år	* 208	194	195
Samtliga hushåll	250	219	219
<b>Bostadsrätt</b>			
Enpersonshushåll Bf -64 år	322	294	295
Enpersonshushåll Bf 65- år	357	341	346
Endast makar Bf -64 år	..	196	196
Endast makar Bf 65- år	* 195	207	207
Ensamstående m barn 0-19 år	164	192	178
Makar med barn 0-19 år	* 103	128	127
Makar med 1 barn 0-19 år	..	146	146
Makar med 2 barn 0-19 år	..	124	124
Makar med 3+ barn 0-19 år	..	102	98
Övriga ensamstående	191	194	194
Övriga makar med barn 0-19 år	..	112	111
Övriga makar utan barn 0-19 år	..	174	174
Samtliga hushåll	259	215	220
<b>Hyresrätt</b>			
Enpersonshushåll Bf -64 år	289	275	277
Enpersonshushåll Bf 65- år	308	308	308
Endast makar Bf -64 år	178	185	185
Endast makar Bf 65- år	190	200	199
Ensamstående med barn 0-19	173	181	175
Makar med barn 0-19 år	103	121	117
Makar med 1 barn 0-19 år	153	137	139
Makar med 2 barn 0-19 år	114	120	120
Makar med 3+ barn 0-19 år	88	93	91
Övriga ensamstående	149	168	163
Övriga makar med barn 0-19 år	90	103	98
Övriga makar utan barn 0-19 år	206	137	145
Samtliga hushåll	205	196	198
<b>Samtliga upplåtelseformer</b>			
Enpersonshushåll Bf -64 år	299	320	317
Enpersonshushåll Bf 65- år	331	370	354
Endast makar Bf -64 år	189	244	243
Endast makar Bf 65- år	202	244	242
Ensamstående med barn 0-19	174	216	192
Makar med barn 0-19 år	108	147	144
Makar med 1 barn 0-19 år	159	174	173
Makar med 2 barn 0-19 år	123	145	144
Makar med 3+ barn 0-19 år	90	125	121
Övriga ensamstående	167	197	191
Övriga makar med barn 0-19 år	94	123	119
Övriga makar utan barn 0-19 år	207	177	178
Samtliga hushåll	216	212	212

## 21. Genomsnittlig konsumtionsutrymme per konsumtionsenhet efter upplåtelseform, hushållstyp och förekomst av bostadsbidrag 2002

21. Average disposable income minus housing expenditures by form of tenure, type of household and existence of housing allowances in 2002

Bostadsbidrag Hushållstyp	Hushåll med bostadsbidrag	Hushåll utan bostadsbidrag	Samtliga hushåll
<b>Äganderätt</b>			
Enpersonshushåll Bf -64 år	..	145000	143000
Enpersonshushåll Bf 65- år	55600	107000	98300
Endast makar Bf -64 år	..	177000	177000
Endast makar Bf 65- år	* 61900	129000	128000
Ensamstående m barn 0-19 år	45000	85700	78900
Makar med barn 0-19 år	65800	112000	111000
Makar med 1 barn 0-19 år	..	133000	132000
Makar med 2 barn 0-19 år	* 74800	115000	114000
Makar med 3+ barn 0-19 år	* 57100	92300	91300
Övriga ensamstående	..	97700	96800
Övriga makar med barn 0-19 år	..	118000	118000
Övriga makar utan barn 0-19 år	* 170000	156000	157000
Samtliga hushåll	71300	130000	129000
<b>Bostadsrätt</b>			
Enpersonshushåll Bf -64 år	68100	144000	141000
Enpersonshushåll Bf 65- år	56400	97300	85100
Endast makar Bf -64 år	..	188000	187000
Endast makar Bf 65- år	* 68000	130000	128000
Ensamstående m barn 0-19 år	61100	80700	70700
Makar med barn 0-19 år	* 81300	118000	117000
Makar med 1 barn 0-19 år	..	140000	140000
Makar med 2 barn 0-19 år	..	113000	113000
Makar med 3+ barn 0-19 år	..	81200	79700
Övriga ensamstående	51900	98300	88600
Övriga makar med barn 0-19 år	..	116000	113000
Övriga makar utan barn 0-19 år	..	147000	147000
Samtliga hushåll	60800	134000	127000
<b>Hyresrätt</b>			
Enpersonshushåll Bf -64 år	69400	117000	109000
Enpersonshushåll Bf 65- år	56500	85600	69800
Endast makar Bf -64 år	80700	151000	148000
Endast makar Bf 65- år	63100	109000	104000
Ensamstående med barn 0-19	62500	92700	70300
Makar med barn 0-19 år	54800	99100	89000
Makar med 1 barn 0-19 år	89200	107000	105000
Makar med 2 barn 0-19 år	58400	101000	94900
Makar med 3+ barn 0-19 år	44600	81600	64000
Övriga ensamstående	53500	69300	65600
Övriga makar med barn 0-19 år	60900	105000	90200
Övriga makar utan barn 0-19 år	96600	122000	119000
Samtliga hushåll	60800	113000	98500
<b>Samtliga upplåtelseformer</b>			
Enpersonshushåll Bf -64 år	69600	129000	122000
Enpersonshushåll Bf 65- år	56400	94400	78700
Endast makar Bf -64 år	84500	171000	170000
Endast makar Bf 65- år	63700	124000	121000
Ensamstående med barn 0-19	61000	87500	72600
Makar med barn 0-19 år	58200	110000	107000
Makar med 1 barn 0-19 år	88200	127000	126000
Makar med 2 barn 0-19 år	65000	112000	111000
Makar med 3+ barn 0-19 år	48300	90500	85200
Övriga ensamstående	56900	84400	79500
Övriga makar med barn 0-19 år	65300	114000	107000
Övriga makar utan barn 0-19 år	127000	146000	145000
Samtliga hushåll	61800	126000	117000

## 22. Antal hus, skuld- och räntebelopp, skatteeffekt och amortering fördelat på bostadsyta och förvärvsår 2002

22. Number of houses, debt and interest by year of acquisition and useful floor space in 2002

Bostadsyta Förvärvsår	Antal hus	Ränte- utgift	Skatte- effekt	Amor- tering	Skuld- belopp
<b>Äganderätt</b>					
<b>- 100</b>					
- 1980	132000	5790	-2430	2870	88100
1981 – 1985	30200	13100	-530	8710	190000
1986 – 1990	36000	15000	540	6370	244000
1991 – 2001	109000	26100	3600	10400	428000
Samtliga	307000	14800	250	6530	237000
<b>101 - 120</b>					
- 1980	141000	10500	-2550	4660	167000
1981 – 1985	37100	19300	-910	8820	323000
1986 – 1990	32900	22900	2090	9200	368000
1991 – 2001	111000	34300	4360	11000	584000
Samtliga	322000	21000	500	7790	349000
<b>121 – 140</b>					
- 1980	115000	12900	-2930	5770	203000
1981 – 1985	37700	19200	-850	9420	299000
1986 – 1990	42600	28600	2030	11700	474000
1991 – 2001	99100	38900	4650	12400	676000
Samtliga <sup>1</sup>	294000	24800	610	9350	414000
<b>141 - 160</b>					
- 1980	72100	12000	-3650	6220	202000
1981 – 1985	26500	22300	-1250	8970	376000
1986 – 1990	29300	35000	2230	12300	565000
1991 – 2001	69200	44900	5460	12800	779000
Samtliga	197000	28400	740	9810	482000
<b>161 – 200</b>					
- 1980	53200	19500	-2760	6080	314000
1981 – 1985	12800	30800	-1520	8530	482000
1986 – 1990	26800	33200	970	13700	562000
1991 – 2001	72400	47200	4890	14800	835000
Samtliga	165000	34700	1290	11300	595000
<b>201 -</b>					
- 1980	14500	20700	-4560	4870	338000
1981 – 1985	8230	20700	-6380	13100	295000
1986 – 1990	8140	40100	2490	10500	662000
1991 – 2001	28500	49800	4180	14300	872000
Samtliga	59400	37300	340	11300	633000
<b>Samtliga</b>					
- 1980	527000	11200	-2830	4820	179000
1981 – 1985	153000	19600	-1230	9180	312000
1986 – 1990	176000	27000	1630	10500	444000
1991 – 2001	489000	37700	4470	12200	649000
Samtliga	1345000	23900	590	8730	400000

### 23. Genomsnittligt skuldbelopp, ränteutgift mm per hus efter bostadsyta och färdigställandeår 2002

23. Average debts on the estate, interest expenditures etc. per house by useful floor space and year of completion in 2002

Bostadsyta Färdigställandeår	Antal hus	Skuld- belopp	Ränte- utgift	Amor- tering	Bränsle- utgift	Avgifter	Underhåll och repa- ration	Boende- utgift
<b>Äganderätt</b>								
<b>- 100</b>								
- 1950	141000	257000	15600	7150	12600	5940	9340	50000
1951 – 1970	109000	203000	12700	5200	12400	6300	9260	46500
1971 – 1980	36000	184000	12400	6900	12800	6950	9450	49000
1981 – 2001	17300	426000	27500	8360	9580	5920	10200	57500
Samtliga <sup>1</sup>	307000	237000	14800	6530	12300	6190	9400	49000
<b>101 - 120</b>								
- 1950	81200	292000	17800	7920	13800	6290	353000	20400
1951 – 1970	106000	279000	16400	6560	14200	6870	11700	56600
1971 – 1980	92600	362000	22300	7110	14400	7400	10200	60800
1981 – 2001	40000	640000	37400	12800	12400	7430	10600	76600
Samtliga <sup>1</sup>	322000	349000	21000	7790	13900	6940	11000	60100
<b>121 – 140</b>								
- 1950	78100	353000	20400	7920	14900	6990	11400	61000
1951 – 1970	76700	354000	20900	8080	16200	7390	11000	65100
1971 – 1980	90300	383000	24000	9520	14900	7840	10300	66300
1981 – 2001	46400	673000	39800	13500	12500	7230	12200	80600
Samtliga <sup>1</sup>	294000	414000	24800	9350	14900	7370	11100	66900
<b>141 - 160</b>								
- 1950	41800	395000	23600	8640	16900	7100	13800	69700
1951 – 1970	36900	413000	23800	8920	16100	7310	12700	69600
1971 – 1980	81600	405000	24100	9350	15200	7470	10400	67100
1981 – 2001	35400	836000	48700	13100	13700	7330	10200	87200
Samtliga <sup>1</sup>	197000	482000	28400	9810	15500	7330	11500	71700
<b>161 – 200</b>								
- 1950	49800	546000	31600	9630	17100	7690	20000	85100
1951 – 1970	30500	549000	33000	10100	20500	7770	17400	89500
1971 – 1980	54200	520000	30300	10500	16900	7390	15800	80700
1981 – 2001	27700	886000	51200	18400	15000	8090	9220	95700
Samtliga <sup>1</sup>	165000	595000	34700	11300	17400	7670	16100	85900
<b>201 -</b>								
- 1950	26000	605000	37400	8150	21600	8930	24500	100000
1951 – 1970	11500	681000	37500	18000	20800	8410	11900	97700
1971 – 1980	16700	534000	31000	11800	19700	7620	11400	83100
1981 – 2001	4600	1071000	61700	9900	16000	7950	6170	91700
Samtliga <sup>1</sup>	59400	633000	37300	11300	20500	8360	17000	94100
<b>Samtliga</b>								
- 1950	417000	352000	21000	7950	14800	6720	12800	62700
1951 – 1970	370000	320000	19000	7360	15000	6970	11400	60700
1971 – 1980	371000	390000	23700	8870	15200	7490	11100	66300
1981 – 2001	171000	719000	42300	13400	12900	7320	10600	81400
Samtliga <sup>1</sup>	1345000	400000	23900	8730	14700	7070	11600	65400

<sup>1</sup> Observera att "Samtliga" även innehåller uppgifter där färdigställandeår för bostaden är okänt.

## 24. Genomsnittligt totalt taxeringsvärde, byggnadsvärde och markvärde per hus efter bostadsyta och färdigställandeår 2002. 1000-tals kronor

24. Average total assessed value, value of building and value of land per house by useful floor space and year of completion in 2002. 1000's of SEK

Bostadsyta Färdigställandeår	Taxeringsvärde (1000-tals kronor)		
	Totalt	Byggnadsvärde	Markvärde
<b>Äganderätt</b>			
<b>- 100</b>			
- 1950	433	232	201
1951 - 1970	471	291	179
1971 - 1980	431	297	134
1981 - 2001	678	487	191
Samtliga <sup>1</sup>	455	272	183
<b>101 - 120</b>			
- 1950	520	315	205
1951 - 1970	590	391	199
1971 - 1980	619	441	177
1981 - 2001	937	685	252
Samtliga <sup>1</sup>	631	430	201
<b>121 - 140</b>			
- 1950	563	356	207
1951 - 1970	797	536	261
1971 - 1980	707	513	194
1981 - 2001	910	691	219
Samtliga <sup>1</sup>	723	504	219
<b>141 - 160</b>			
- 1950	712	443	269
1951 - 1970	812	548	263
1971 - 1980	786	574	212
1981 - 2001	1191	899	292
Samtliga <sup>1</sup>	844	597	247
<b>161 - 200</b>			
- 1950	880	585	295
1951 - 1970	1098	764	334
1971 - 1980	933	689	243
1981 - 2001	1361	1044	317
Samtliga <sup>1</sup>	1010	724	287
<b>201 -</b>			
- 1950	1049	715	334
1951 - 1970	1264	905	359
1971 - 1980	1110	824	286
1981 - 2001	1511	1200	311
Samtliga <sup>1</sup>	1136	815	322
<b>Samtliga</b>			
- 1950	594	365	229
1951 - 1970	683	454	229
1971 - 1980	727	527	199
1981 - 2001	1040	783	257
Samtliga <sup>1</sup>	711	488	224

<sup>1</sup> Observera att "Samtliga" även innehåller uppgifter där färdigställandeår för bostaden är okänt.

**25. Genomsnittlig skatteeffekt per hus efter bostadsyta och färdigställandeår 2002****25. Average tax effect per house by useful floor space and year of completion in 2002**

Bostadsyta Färdigställandeår	Antal hus	Fastighets- skatt	Skatte- effekt kr	Skatteeffekt < 0		Skatteeffekt > 0	
				Antal hus	Per hus kr	Antal hus	Per hus kr
<b>Äganderätt</b>							
<b>- 100</b>							
- 1950	132000	4040	640	77400	-2650	63100	4680
1951 – 1970	30200	4450	-650	68500	-3540	39300	4360
1971 – 1980	36000	4310	-590	20400	-3310	15400	3010
1981 – 2001	109000	4060	4120	5310	-2990	11400	7660
Samtliga <sup>1</sup>	307000	4180	250	174000	-3060	131000	4630
<b>101 - 120</b>							
- 1950	141000	4980	370	41200	-3860	40000	4740
1951 – 1970	37100	5770	-860	62400	-4200	43300	3960
1971 – 1980	32900	6080	600	47000	-3390	45600	4700
1981 – 2001	111000	7090	4110	11300	-4550	28700	7520
Samtliga <sup>1</sup>	322000	5790	500	164000	-3870	158000	5030
<b>121 – 140</b>							
- 1950	115000	5510	590	38100	-3870	39900	4850
1951 – 1970	37700	7780	-1520	48600	-5220	28100	4860
1971 – 1980	42600	6900	310	43500	-4120	46800	4430
1981 – 2001	99100	7290	4600	12600	-4590	33700	8030
Samtliga <sup>1</sup>	294000	6810	610	143000	-4460	151000	5420
<b>141 - 160</b>							
- 1950	72100	6760	320	20000	-5230	21800	5430
1951 – 1970	26500	7850	-780	21000	-5540	15800	5560
1971 – 1980	29300	7740	-520	42400	-4650	39100	3960
1981 – 2001	69200	8760	5740	10200	-6600	25200	10700
Samtliga <sup>1</sup>	197000	7730	740	94300	-5190	103000	6190
<b>161 – 200</b>							
- 1950	53200	8480	930	18900	-7210	30900	5900
1951 – 1970	12800	10700	-800	14700	-7830	15700	5790
1971 – 1980	26800	8880	220	25400	-5360	28800	5140
1981 – 2001	72400	8980	6180	7670	-6870	20100	11200
Samtliga <sup>1</sup>	165000	9070	1290	67900	-6560	97400	6760
<b>201 -</b>							
- 1950	14500	10200	500	12700	-9310	13300	9830
1951 – 1970	8230	12300	-1120	5230	-10800	6300	6940
1971 – 1980	8140	10900	-1610	9820	-7330	6830	6620
1981 – 2001	28500	7890	10000	..	..	3590	16300
Samtliga <sup>1</sup>	59400	10600	340	28900	-9010	30500	9220
<b>Samtliga</b>							
- 1950	527000	5680	570	208000	-4180	209000	5310
1951 – 1970	153000	6620	-930	220000	-4750	149000	4730
1971 – 1980	176000	7100	14	188000	-4300	183000	4470
1981 – 2001	489000	7510	5070	48100	-5360	123000	9190
Samtliga <sup>1</sup>	1345000	6540	590	672000	-4460	671000	5660

<sup>1</sup> Observera att "Samtliga" även innehåller uppgifter där färdigställandeår för bostaden är okänt.

**26. Procentuell fördelning av hus efter färdigställandeår och skatteeffekt 2002**

## 26. Percentage distribution of houses by year of completion and tax effect in 2002

Färdigställandeår	Antal hus	-	-8999	-5999	-2999	1	3000	6000	9000	Samtliga
<b>Äganderätt</b>		-9000	-6000	-3000	0	2999	5999	8999		
- 1950	417000	5	4	13	28	19	15	8	8	100
1951 - 1970	370000	6	10	20	23	16	12	7	5	100
1971 - 1980	371000	4	9	15	23	21	14	9	5	100
1981 - 2001	171000	6	4	7	11	17	17	12	25	100
Samtliga <sup>1</sup>	1345000	5	7	15	23	18	15	9	8	100

<sup>1</sup> Observera att "Samtliga" även innehåller uppgifter där färdigställandeår för bostaden är okänt.

**27. Genomsnittlig bostadsyta per hus efter region, färdigställandeår och lägenhetstyp 2002. m<sup>2</sup>**

## 27. Average useful floor space per house by region, year of completion and size of dwelling in 2002. Square metres

Region Färdigställandeår	Lägenhetstyp				Samtliga
	-3 rok	4 rok	5 rok	6+ rok	
<b>Äganderätt</b>					
<b>Kommuner med mer än 75 000 invånare</b>					
- 1950	81	108	132	188	133
1951 - 1970	85	110	129	168	129
1971 - 1980	85	119	137	174	141
1981 - 2001	94	123	139	169	139
Samtliga <sup>1</sup>	85	114	134	175	135
<b>Övriga kommuner</b>					
- 1950	86	112	129	181	127
1951 - 1970	86	107	129	163	120
1971 - 1980	100	114	139	167	138
1981 - 2001	91	119	137	169	136
Samtliga <sup>1</sup>	88	112	133	171	129
<b>Hela riket</b>					
- 1950	84	111	130	183	129
1951 - 1970	86	108	129	166	124
1971 - 1980	94	116	138	170	139
1981 - 2001	93	121	138	169	137
Samtliga <sup>1</sup>	87	113	134	173	131

<sup>1</sup> Observera att "Samtliga" även innehåller uppgifter där färdigställandeår för bostaden är okänt.



## 28. Procentuell andel hushåll efter upplåtelseform, hushållstyp mm. i kombination med lägenhetens våningsplan och förekomst av hiss 2002

28. Percentage share of households by form of tenure, type of household etc. and by number of storeys to the dwelling and existence of lift in 2002

Upplåtelseform Hushållstyp Bostadsföreståndarens ålder	Lägenhetens våningsplan				Samtliga	
	1 - 2	3		4 +		
		Med hiss	Utan hiss	Med hiss	Utan hiss	
<b>Bostadsrätt</b>						
Enpersonshushåll Bf -64 år	57	6	17	16	5	199000
Enpersonshushåll Bf 65- år	58	11	8	20	3	160000
Endast makar Bf -64 år	60	7	13	19	2	84100
Endast makar Bf 65- år	61	10	10	16	3	86100
Ensamstående m barn 0-19 år	77	5	10	7	1	18700
Makar med barn 0-19 år	72	6	11	9	2	57100
Makar med 1 barn 0-19 år	61	4	17	14	4	23600
Makar med 2 barn 0-19 år	78	7	8	7	1	26600
Makar med 3+ barn 0-19 år	88	7	1	4	0	6890
Övriga ensamstående	63	8	16	8	6	19500
Övriga makar med barn 0-19 år	75	11	1	9	4	9090
Övriga makar utan barn 0-19 år	56	3	22	18	1	11500
Bf - 24 år	45	2	33	12	9	9770
Bf 25 - 29 år	69	8	16	6	2	33700
Bf 30 - 44 år	62	4	17	14	3	122000
Bf 45 - 59 år	62	7	12	15	4	172000
Bf 60 - 64 år	59	9	11	18	3	53400
Bf 65 - 69 år	59	8	10	15	8	50200
Bf 70 - 74 år	60	8	10	21	1	48600
Bf 75 - 79 år	60	14	4	20	2	56100
Bf 80 - år	57	11	11	20	2	99300
Samtliga hushåll	60	8	12	16	3	645000
<b>Hyresrätt</b>						
Enpersonshushåll Bf -64 år	58	8	15	14	4	480000
Enpersonshushåll Bf 65- år	65	12	6	15	2	333000
Endast makar Bf -64 år	57	9	11	19	4	180000
Endast makar Bf 65- år	58	13	8	20	0	107000
Ensamstående m barn 0-19 år	67	6	12	11	3	98200
Makar med barn 0-19 år	58	7	15	17	3	134000
Makar med 1 barn 0-19 år	59	6	14	18	3	52200
Makar med 2 barn 0-19 år	60	9	10	17	3	53400
Makar med 3+ barn 0-19 år	52	6	25	14	3	28500
Övriga ensamstående	63	7	13	15	1	45200
Övriga makar med barn 0-19 år	61	4	12	22	1	30900
Övriga makar utan barn 0-19 år	56	10	11	21	2	29100
Bf - 24 år	64	8	14	8	7	80900
Bf 25 - 29 år	56	9	16	17	3	134000
Bf 30 - 44 år	60	7	13	16	4	352000
Bf 45 - 59 år	60	8	13	17	3	317000
Bf 60 - 64 år	58	7	14	19	2	98600
Bf 65 - 69 år	59	12	11	15	2	80700
Bf 70 - 74 år	62	12	7	16	3	87900
Bf 75 - 79 år	63	9	8	19	0	98400
Bf 80 - år	66	14	4	15	1	187000
Samtliga hushåll	61	9	11	16	3	1437000

## Fakta om statistiken

---

Huvudsyftet med undersökningen är att belysa hushållens boendeförhållanden, sammansättning, inkomster och bostadsutgifter i kombination med data om bostaden.

EU-reglering av statistiken saknas.

### Detta omfattar statistiken

#### Population

Populationen av äganderätter omfattar hushåll i enbostadshus, bebodda av ägaren själv under hela 2002, använda uteslutande som permanentbostad och färdigställda senast 2001. För att huset skall tillhöra populationen krävs också att ägaren är privatperson och att denne inte äger huset tillsammans med någon som inte tillhör hushållet. Huset skall heller inte till någon del vara taxerat som rörelse eller som ingår i lantbruksenhet.

Populationen av hyres- och bostadsrätter omfattar hushåll som vid årsskiftet 2002/2003 var bosatta i bostadsrätt eller i hyresrätt. För bostadsrätt gäller att hushållet skall ha bott i lägenheten under hela undersökningsåret. Kategoribostäder, som exempelvis boende för äldre och för studenter, ingår inte i populationen. Inte heller lägenheter som hyrs möblerade eller i andra hand.

Bostads- och hyresundersökningen omfattar 75-80 % av landets hushåll.

#### Statistiska mått

Medelvärden (kr, m<sup>2</sup>, m<sup>2</sup>/person, procent), totaler, antal.

#### Redovisningsgrupper

Regioner, Upplåtelseform, Hushållstyp, Lägenhetstyp, Färdigställandear, Förvärvsår/Inflyttningsår, Boendeutgiftens storlek.

#### Referenstid

Kalenderår, 31/12 undersökningsåret.

#### Definitioner och förklaringar

##### Amortering

*Äganderätt:* med Amortering avses amorteringar på lån till fastigheten enligt lånevillkor.

*Bostadsrätt:* här avses amorteringar enligt lånevillkoren på hushållets personliga lån till den egna bostaden. Amorteringar/avskrivningar som bostadsrättsföreningen gör kan sägas indirekt ingå i hushållets boendeutgift, eftersom de påverkar de avgifter som hushållen betalar till föreningen.

Amortering ingår i Boendeutgift.

##### Avgifter

Med Avgifter avses utgifter under året för vatten och avlopp, sophämtning, renhållning, sotning, vägunderhåll, avgift till samfällighet och villaförsäkring.

##### Barn

Som Barn räknas Bfs och/eller Bfs makas/makes/sambos barn 0-19 år.

Åldern för att räknas som barn har höjts från och med år 2002. I tidigare Bostads- och hyresundersökningar har man räknats som barn upp till 17 år. Syftet är att anpassa redovisningsgrupperna till ungdomars flyttmönster. En stor del av

alla barn/ungdomar bor numera kvar hos föräldrarna tills de avslutat sina gymnasiestudier vilket normalt sker vid 19 års ålder. I den tidigare klassificeringen återfanns alla hushåll där minst ett barn var 18 år eller äldre i gruppen "Övriga hushåll"- en grupp som i och med ungdomarnas ändrade flyttmönster blivit allt större.

### **Boendeutgift**

Boendeutgift är ett nytt begrepp från undersökningsår 2002. Tidigare har begrepp som Bostadsutgift och Nettoutgift förekommit. Boendeutgift kan mest liknas vid den tidigare Nettoutgiften med den skillnaden att Bostadsbidraget i Boendeutgiften ses som inkomstförstärkning och minskar därmed inte Boendeutgiften. Anledning till ändringen är att bostadsbidraget inte kan sägas vara ett rent bostadsstöd. Det är till stor del beroende av hushållets sammansättning och inkomst snarare än själva boendeutgiften. Definitionsändringen är även en anpassning till annan inkomststatistik.

*Äganderätt:* Boendeutgift avser summan av Ränteutgift, Amortering, Driftsutgift samt utgift för Underhåll och reparation och är korrigerad med hänsyn till Skatteeffekt.

*Bostadsrätt:* Boendeutgift avser summan av avgift, Ränteutgift och Amortering samt egna utgifter för Underhåll och reparation och är korrigerad med hänsyn till Skatteeffekt.

*Hyresrätt:* Boendeutgift utgörs av summan av hyran och egna utgifter för Underhåll och reparation.

### **Boendeutgiftsprocent**

Med Boendeutgiftsprocent avses Boendeutgift i procent av Disponibel inkomst. Med andra ord betecknar boendeutgiftsprocenten den del av den disponibla inkomsten som går till att betala boendet.

Boendeutgiftsprocenten ersätter den tidigare Bostadsutgiftsprocenten där bostadsbidraget innebar en minskning av boendeutgiften i stället för en inkomstförstärkning. Ändringen i definitionerna medför en höjning av den procentuella andelen av disponibel inkomst som går åt till att betala boendet för hushåll med bostadsbidrag. I hushållstyper där man i stor utsträckning har bostadsbidrag, som ensamstående med barn och pensionärer, blir skillnaderna störst.

I tabellen nedan redovisas Bostadsutgiftsprocenten i hyresrätt som är den upplåtelseform med mest bostadsbidrag, dels enligt den gamla definitionen och dels enligt den nya.

Hushållstyp	Gammal definition	Ny definition
Enpersonshushåll Bf -64 år	26	28
Enpersonshushåll Bf 65- år	33	40
Endast makar Bf -64 år	19	19
Endast makar Bf 65- år	24	25
Ensamstående med barn 0-19 år	27	33
Makar med barn 0-19 år	21	22
Makar med 1 barn 0-19 år	21	22
Makar med 2 barn 0-19 år	21	21
Makar med 3+ barn 0-19 år	21	23
Övriga ensamstående	37	39
Övriga makar med barn 0-19 år	19	21
Övriga makar utan barn 0-19 år	20	21
Samtliga hushåll	24	27

### **Bostadsbidrag**

Med Bostadsbidrag avses summan av:

- bostadsbidrag för barnfamiljer samt makar och övriga utan barn
- bostadstillägg, särskilt och kompletterande bostadstillägg till pensionärer

För hushåll bestående av Makar har hushållets bostadsbidrag beräknats som summan av makarnas bostadsbidrag.

Från undersökningsår 2002 betraktas bostadsbidrag som inkomstförstärkning och ingår därför i disponibel inkomst. Tidigare har bostadsbidraget setts som ett bidrag som har reducerat boendeutgiften.

### **Bostadsföreståndare, Bf**

*Äganderätt:* Med Bostadsföreståndare, Bf, avses i allmänhet den i hushållet som har störst förvärvsinkomst. Här används samma definition som används i Hushållens Ekonomi (HEK).

*Bostadsrätt/Hyresrätt:* Med Bostadsföreståndare, Bf, avses den äldste av dem i hushållet som förfogar över lägenheten.

### **Bostadsyta**

Som Bostadsyta räknas ytan i kvadratmeter av alla för bostadsändamål avsedda rum (inkl. garderober) samt kök, badrum och hallar ovan mark. Yta av källare, oinredd vind, garage, pannrum och tvättstuga medräknas inte.

### **Bostadsyta per person**

Bostadsyta per person kan beräknas på två olika sätt. De två beräkningssätten ger något olika resultat för hushåll där antal personer i hushållet kan variera, exempelvis Ensamstående med barn. I hushållstyper som alltid har samma antal personer, till exempel Makar med 2 barn, blir resultatet detsamma.

*Definition 1:* För varje hushåll beräknas bostadsyta per person. Utifrån dessa beräknas sedan ett genomsnitt för alla hushåll.

*Definition 2:* Bostadsytan i kvadratmeter summeras för samtliga hushåll och summan divideras med summan av antal personer i samtliga hushåll.

I denna rapport tillämpas Definition 2 men i publiceringar av BHU fram till 1993 tillämpas Definition 1.

### **Bränsleutgift**

Med Bränsleutgift avses utgift för uppvärmning. I Bränsleutgift ingår inte hushållsel.

### **Disponibel inkomst**

Disponibel inkomst definieras enligt följande:

Sammanräknad förvärvsinkomst inklusive sjöinkomst  
+ kapitalinkomst  
+ barnbidrag  
+ bostadsbidrag  
+ skattefri del av livränta  
+ skattefri frivillig pension  
+ särskilt pensionstillägg  
+ skattefri del av barnpension  
+ skattefri sjukpenning  
+ handikappersättning  
+ bidragsförskott (erhållet belopp)  
+ studiebidrag och extra tillägg samt återbetalningspliktiga studielån  
+ familjebidrag, dagersättning samt utryckningsbidrag för värnpliktiga  
+ introduktionsersättning för flyktingar  
+ socialbidrag  
+ avdrag under inkomst av tjänst  
- slutlig skatt inklusive sjömansskatt

- utbetalda underhållsbidrag
- återbetalda studielån
- skatteeffekt på grund av bostadsinnehav

Definitionen av Disponibel inkomst i BHU skiljer sig från definitioner i annan inkomststatistik. I BHU behandlas Skatteeffekt på grund av bostadsinnehav som bostadsstöd, och dras därför bort från boendeutgiften. Därmed kan skatteeffekten inte heller räknas med i den disponibla inkomsten.

Från undersökningsår 2002 betraktas bostadsbidrag som inkomstförstärkning och ingår därför i disponibel inkomst. Tidigare har bostadsbidraget setts som ett bidrag som har reducerat boendeutgiften.

Till Disponibel inkomst räknas samtliga i hushållets inkomster, även barnens. Detta är nytt från undersökningsår 2002. Tidigare har endast bostadsföreståndarens och dess maka/make/sambos inkomster räknats.

I tabellen nedan redovisas den procentuella ökningen av Disponibel inkomst när barnens inkomster medräknats. Den nya definitionen av Disponibel inkomst, där bostadsbidraget medräknas, har använts. Ökningen gäller för samtliga upplåtelseformer.

Hushållstyp	Procent
Enpersonshushåll Bf -64 år	0
Enpersonshushåll Bf 65- år	0
Endast makar Bf -64 år	0
Endast makar Bf 65- år	0
Ensamstående med barn 0-19 år	5
Makar med barn 0-19 år	2
Makar med 1 barn 0-19 år	2
Makar med 2 barn 0-19 år	2
Makar med 3+ barn 0-19 år	3
Övriga ensamstående	31
Övriga makar med barn 0-19 år	23
Övriga makar utan barn 0-19 år	22
Samtliga hushåll	3

Som väntat blir de största skillnaderna i de tre ”Övriga” hushållstyperna. Här ingår de hushåll där barn som är 20 år eller äldre fortfarande bor hemma hos föräldrarna. I genomsnitt ökar barnens inkomster den disponibla inkomsten med 22-31 procent i dessa grupper. I hushållstypen Ensamstående med barn blir den disponibla inkomsten i genomsnitt 5 procent högre efter att vi har adderat barnens inkomster. I genomsnitt, för samtliga hushållstyper, ökar barnens inkomster den disponibla inkomsten med 3 procent.

### **Driftsutgift**

Med Driftsutgift avses summan av Bränsleutgift och Avgifter.

### **Fastighetsskatt**

Statlig fastighetsskatt, som infördes 1985, uppgick år 2002 till 1 % av taxeringsvärdet för enbostadshus med värdeår 1992 eller tidigare. För värdeår 1993-96 utgör fastighetsskatten 0,5 % av taxeringsvärdet. För övriga år skatten 0 %.

Från 2002 års deklaration gäller ny lagstiftning för skattereduktion för fastighetsskatt. Innebörden av denna lag är att ett hushåll ska betala högst 5 % av sin inkomst i fastighetsskatt för sin permanentbostad.

Fastighetsskatt ingår vid beräkning av Skatteeffekt, Boendeutgift och Disponibel inkomst.

**Färdigställandeår**

Med Färdigställandeår avses det år huset ursprungligen färdigställdes.

**Förvärvsår**

Med Förvärvsår avses det år bostadsföreståndaren förvärvade eller flyttade in i huset/lägenheten.

**Hushåll och Hushållstyp**

I BHU består ett hushåll av alla personer som bor i bostaden. Även inneboende och tillfälligt frånvarande räknas med.

De hushållstyper som redovisas är följande:

- Enpersonshushåll Bf -64 år
- Enpersonshushåll Bf 65- år
- Endast makar Bf -64 år
- Endast makar Bf 65- år
- Ensamstående med barn 0-19 år
- Makar med barn 0-19 år
- Makar med 1 barn 0-19 år
- Makar med 2 barn 0-19 år
- Makar med 3+ barn 0-19 år
- Övriga ensamstående
- Övriga makar med barn 0-19 år
- Övriga makar utan barn 0-19 år

Bf används som förkortning för Bostadsföreståndare.

Med Makar avses såväl gifta par som sambor.

Till hushållstypen Övriga ensamstående räknas hushåll där det förutom Bf finns ytterligare minst en person som är 20 år eller äldre. Det kan vara såväl hemmavarande barn som inneboende.

Till gruppen Övriga makar med barn 0-19 år hör hushåll där det förutom Bf, maka/sambo till Bf samt barn 0-19 år finns ytterligare minst en person som är 20 år eller äldre. Det kan vara såväl hemmavarande barn som inneboende.

Till gruppen Övriga makar utan barn 0-19 år hör hushåll där det förutom Bf och maka/sambo till Bf finns ytterligare minst en person som är 20 år eller äldre. Det kan vara såväl hemmavarande barn som inneboende.

**Konsumtionsenhet**

Variabeln Konsumtionsenhet är till för att kunna göra jämförelser av inkomster och köpkraft mellan olika hushållstyper. Det är till exempel inte dubbelt så dyrt att vara två som att vara ensam, eftersom man kan dela på fasta utgifter som exempelvis dagstidning och TV-licens. Man behöver inte heller dubbelt så stor lägenhet för att kunna bo med samma standard som en ensam person. Personer i ett hushåll tilldelas vikter eller konsumtionsenheter beroende på hur mycket man konsumerar.

Det viktsystem som används i BHU är i stort sett det som Socialstyrelsen rekommenderar. Skillnaden är att i BHU normeras skalan så att den första vuxna i ett hushåll har värdet 1,0.

Kategori	Antal konsumtionsenheter
1 vuxen	=1,0
2 vuxna	=1,66
3+ vuxna	=1,66 + 0,83 * (antal vuxna -2)
Barn 0–3 år	=0,48
Barn 4–10 år	=0,57
Barn 11–19 år	=0,66

Ändringen av definitionen av barn till 0-19 år har föranlett att vi sett över skalan. Tidigare har man haft två olika vikter för barn, en för barn 0-15 år och en för barn 16-17 år. Skalan är från och med 2002 något justerad om man jämför med tidigare årgångar av BHU. Den nuvarande skalan är den samma som används i annan inkomststatistiken vid SCB, vilken uppdaterades 1991. Skillnaderna mellan de båda skalorna vid beräkning av konsumtionsutrymme per konsumtionsenhet är marginella. Generellt blir vikterna större, och därmed konsumtionsutrymme/enhet mindre, med den justerade skalan. För barnhushåll är skillnaderna störst. Här medför förändringen till de justerade vikterna att konsumtionsutrymme/enhet minskar med ca 2 procent.

### **Konsumtionsutrymme**

Med Konsumtionsutrymme avses differensen mellan Disponibel inkomst och Boendeutgift. Med andra ord betecknar konsumtionsutrymme det som är kvar av den disponibla inkomsten efter att boendet har betalats.

Ändringarna i definitioner av Boendeutgift och Disponibel inkomst påverkar inte Konsumtionsutrymme. Tidigare år har den s k Bostadsutgiftsprocenten beräknats som Disponibel inkomst minus Nettoutgift. Att bostadsbidraget nu ingår i Disponibel inkomst och därför inte har subtraherats från Boendeutgiften påverkar endast nivåerna. Differensen dem emellan är oförändrad.

### **Kök**

Med Kök avses ett utrymme som är minst 6 kvadratmeter stort och försett med fönster och inrett huvudsakligen för matlagning.

### **Lägenhetstyp**

Med Lägenhetstyp avses hur många Rum och Kök bostaden innehåller.

Äganderätt delas in efter -3 rum och kök (-3 rok), 4 rum och kök (4 rok), 5 rum och kök (5 rok) samt 6 eller fler rum och kök (6+ rok).

Bostads- och hyresrätter delas in efter 1 rum och kök (1 rok), 2 rum och kök (2 rok), 3 rum och kök (3 rok), 4 rum och kök (4 rok), 5 eller fler rum och kök (5+ rok) samt Övriga lägenheter. Till Övriga lägenheter räknas dem som består av Rum men inget Kök och dem som har Kök men saknar Rum. Lägenheter som saknar Kök men har kokvrå tillhör lägenhetstypen Övriga.

### **Makar**

Med Makar menas både gifta par och sambor.

### **Regional indelning**

Den regionala redovisningen avser kommunal indelning den 1 januari 2003 och är baserad på folkmängden den 31 december 2002.

*Stor-Stockholm:* Botkyrka, Danderyd, Ekerö, Haninge, Huddinge, Järfälla, Lidingö, Nacka, Salem, Sigtuna, Sollentuna, Solna, Stockholm, Sundbyberg, Tyresö, Täby, Upplands-Bro, Upplands Väsby, Vallentuna, Vaxholm, Värmdö och Österåker.

*Stor-Göteborg:* Ale, Göteborg, Härryda, Kungsbacka, Kungälv, Lerum, Mölndal, Partille, Stenungssund, Tjörn och Öckerö

*Kommuner i övrigt med mer än 75 000 invånare:* Borås, Eskilstuna, Gävle, Halmstad, Helsingborg, Jönköping, Karlstad, Linköping, Lund, Malmö, Norrköping, Sundsvall, Södertälje, Umeå, Uppsala, Västerås, Växjö och Örebro.

*Kommuner med mindre än 75 000 invånare:* Övriga kommuner.

### **Reparation**

Se "Underhåll och reparation".

**Rum**

Med Rum avses ett bostadsutrymme ovan mark som är minst 6 kvadratmeter stort och försett med fönster. Som Rum räknas inte kök, badrum, gillestuga i källaren, klädkammare och dylikt.

**Rumsenhet**

Som Rumsenhet räknas såväl Rum som Kök.

**Ränteutgift**

Med Ränteutgift avses summan av tomträttsavgäld och ränta. Tomträttsavgäld är precis som räntan avdragsgill vid taxering och påverkar på så sätt skatteeffekten.

**Skatteeffekt**

Med Skatteeffekt avses en minskning eller ökning av skatt på grund av innehav av ett småhus eller en bostadsrättslägenhet. Effekten beräknas genom att fastighetsskatten dras av från 30 % (21 % på belopp över 100 000 kr) av ränta och tomträttsavgäld. Att skatteeffekten blir positiv eller negativ beror på vilken av delarna som är störst, fastighetsskatten eller den procentuella delen av ränta och tomträttsavgäld.

Skatteeffekten påverkar boendeutgiften. En positiv skatteeffekt har en negativ påverkan, det vill säga gör boendeutgiften mindre.

**Skuldbelopp**

Med Skuldbelopp avses återstående skuld den 31 december 2002 på lån tagna med fastigheten som säkerhet.

**Trångboddhet Norm 3**

Ett hushåll med Makar räknas som trångbott om antalet boende överstiger en per rum, köket oräknat. Hushåll utan Makar räknas som trångbott om antalet boende överstiger en per Rum, Kök och ett Rum oräknat.

**Underhåll och reparation**

Med Underhåll och reparation avses arbete som bevarar byggnaden/lägenheten i dess ursprungliga skick t.ex. ommålning, omtapetsering, reparation av värme-panna, utbyte av spis, kylskåp. Underhåll av trädgård, uthus och dylikt medräknas inte.

**Upplåtelseform**

Med Upplåtelseform avses boendeformen. Tre upplåtelseformer är aktuella.

*Äganderätt:* Med Äganderätt avses ägda småhus. Det kan röra sig om friliggande enfamiljshus, parhus, radhus eller kedjehus.

*Bostadsrätt:* En bostadsrätt är en lägenhet som ligger i ett hus som ägs av en förening (bostadsrättsförening) i vilken man själv är medlem. Bostadsrätt kännetecknas av att hushållet betalar en grundavgift/insats för lägenheten.

*Hysesrätt:* En hyresrätt är en lägenhet där hushållet inte behöver betala någon grundavgift utan enbart hyra. Även kooperativ hyresrätt med depositionsavgift räknas här som hyresrätt.

**Så görs statistiken****Datainsamling**

Undersökningen är en kombination av två undersökningar med olika insamlingar, en avseende hushåll i bostads- och hyresrättslägenheter och en avseende hushåll i äganderätt.



Insamlingen av materialet avseende hushåll i bostads- och hyresrättslägenheter har genomförts via postenkät till hushållen. Enkäten skickades ut i början av mars 2003. I enkäten fick hushållet svara på frågor om hushållets sammansättning samt uppgifter om boende och boendeutgifter. För dessa lägenheter har information om årshyra/årsavgift, upplåtelseform, färdigställandeår, lägenhetstyp och bostadsyta tidigare inhämtats från fastighetsägarna.

För äganderätterna har datainsamlingen från hushållet skett genom en telefonintervju. Vid intervjun ställdes frågor om hushållets sammansättning, uppgifter om boende och boendeutgifter. Från fastighetstaxeringsregistret har bland annat uppgifter om taxeringsvärde erhållits.

För samtliga hushåll i undersökningen har uppgifter från register inhämtats. Från SCB:s preliminära taxeringsregister avseende inkomståret 2002 erhöles uppgifter för att kunna skapa variabler såsom disponibel inkomst och skatteeffekt. Bostadsbidragssuppgifter inhämtades också från SCB-register.

### **Urval**

Undersökningen baserar sig på två separata urval.

För bostads- och hyresrätter har ett slumpmässigt urval av 14 000 lägenheter dragits från urvalet som används för den delen av Bostads- och hyresundersökningen som vänder sig till fastighetsägare, den sk ägardelen. Urvalsdragningen till ägardelen har skett i flera etapper. Som urvalsram har använts 1990 års folk- och bostadsräkning (FoB90) samt, för lägenheter färdigställda 1991-2001, SCB:s bostadsbyggnadsstatistik. Stratifiering görs efter upplåtelseform, region, färdigställandeår och lägenhetstyp.

Den delen i undersökningen som riktar sig till hushåll i äganderätt är samordnad med undersökningen Hushållens Ekonomi (HEK). Som urvalsram i HEK används Registret över totalbefolkningen (RTB). Urvalet utgörs av individer som är 18 år eller äldre. Både urvalspersonen och de personer som tillhör hans/hennes hushåll ingår i undersökningen. Urvalsstorleken för hela HEK år 2002 var drygt 18 000 individer (hushåll). Av dessa bodde drygt 7 400 i äganderätt.

### **Granskning**

Efter datainsamlingen kontrollerades materialet maskinellt och manuellt med avseende på uppgifternas fullständighet, rimlighet och inbördes förenlighet.

### **Frekvens**

Undersökningen har fram till referensåret 1999 gjorts vartannat år med vissa undantag. Undersökningen avseende år 2000 finansierades delvis med uppdragsmedel. Från och med år 2002 är det planerat att publicera dessa uppgifter årligen.

## **Statistikens tillförlitlighet**

Resultatens tillförlitlighet beror på inflytandet av fyra olika osäkerhetskällor, urval, ramtäckning, mätning och svarsbortfall. Alla osäkerhetskällor bidrar i större eller mindre utsträckning till den totala osäkerheten i de redovisade uppgifterna. Storleken av de enskilda bidragen kan inte alltid mätas på ett enkelt sätt. I de fall mätningar inte har skett får man förlita sig på andra uppskattningar vilka baseras på kännedom om den produktionsprocess som använts.

### **Urval**

De redovisade resultaten är skattningar som innehåller fel beroende på att undersökningen inte är en totalundersökning utan i stället är baserat på ett urval.

På de ställen i tabellerna där skattningarna baserats på väldigt få (0-9) observationer, har uppgiften av kvalitetsmässiga skäl strukits. Uppgifter som baserats på 10-15 observationer har markerats med asterisk (\*) för att belysa osäkerheten.

### **Ramtäckning**

I de fall urvalsramen inte motsvara den avsedda populationen uppstår täckningsfel. Det finns både övertäckning, där urvalsramen innehåller objekt som inte tillhör populationen, och undertäckning, där objekt i populationen saknas i urvalsramen.

För urvalet av hyres- och bostadsrätter som till största delen drogs från FoB90 kan man misstänka att det finns lägenheter som tidigare klassats som ej tillhörande populationen men som vid undersökningstillfället faktiskt tillhör populationen. Sådana lägenheter kommer bland annat att leda till en underskattning av antalet lägenheter. Omfattningen av detta problem är inte känt.

För urvalet i HEK finns viss undertäckning till följd av ett glapp i tid mellan urvalsdragning och referenstidpunkt. Det betyder att information saknas om de individer som ej fanns i RTB vid urvalstillfället men som tillkommit fram till den 31/12 undersökningsåret. Detta problem är störst i bortfallet. För svarande i intervjun finns uppgift om vilka som tillkommit till hushållet efter urvalsdragningen. Undertäckningen bedöms dock vara liten.

### **Mätning**

Mätfel är skillnaden mellan observerat och sant värde i en variabel för ett urvalsobjekt. För hyres- och bostadsrätter kan värdet för lägenhetsspecifika variabler förväntas vara av god kvalitet eftersom samma lägenhet har ingått i urvalet under ett antal år. För värden på variabler som berör hushållssammansättning och lägenhetsutgifter finns inte samma möjlighet. Genom granskning och rimlighetskontroller av inkomna värden och genom återkontakt med uppgiftslämnarna försöker man minimera eventuella mätfel.

För äganderätter har uppgifter samlas in genom telefonintervjuer. Exempel på felkällor i intervjun är att uppgiftslämnaren kan missförstå frågorna eller att svaret registreras felaktigt. För att minimera dessa felkällor finns kontroller inbyggda i intervjun. Den största felkällan är dock minnesfelet eftersom de flesta frågor avser förhållanden minst 12 månader bakåt i tiden. För att försöka minska risken för minnesfel finns ett utdrag av frågorna i informationsbrevet. Hushållet har då möjlighet att förbereda sig genom att ta fram uppgifter innan intervjun genomförs.

### **Svarsbortfall**

Bortfallsfel beror på att mätvärden saknas för vissa enheter och kan ha snedvridande effekt på resultaten.

Bortfallet för bostadsrätterna är 45 % , för hyresrätterna 44 % och för äganderätterna 35 %.

För bostads- och hyresrätter har uppgifter insamlats från fastighetsägarna för ett urval av lägenheter. Från detta urval, ägardelen, har ett delurval dragits till föreliggande undersökning , hushållsdelen.

För vissa lägenhetsvariabler såsom, yta, årshyra/avgift och storlek (6 klasser), är värdena kända även för lägenheterna i ägardelen. Eftersom ägardelen har ett litet bortfall bör dessa skattningar ha en försumbar bortfallsbias.

Genom att kalibrera mot de skattade totalerna i ägardelen för respektive upplåtelseform så bör eventuell bortfallsbias i hushållsdelen av BHU reduceras för de skattningar vilka baseras på variabler som samvarierar med yta, årshyra/avgift och storlek inom respektive upplåtelseform (bostads- resp hyresrätt).

## **Bra att veta**

### **Förändringar**

Inför undersökningsår 2002 genomfördes en översyn av produkten vilken resulterade i en rad ändringar. Till de större kan nämnas att bostadsbidraget numera betraktas som en inkomstförstärkning i stället för, som tidigare, som ett direkt bostadsstöd. Denna förändring resulterar i ändringar i flera av undersökningens viktiga redovisningsvariabler nämligen boendeutgift, boendeutgiftsprocent och disponibel inkomst. Den andra stora förändringen gäller hushållstyp. Här har åldern för barn höjts till 19 år.

Förändringarna och de gällande definitionerna finns mer detaljerat beskrivna under rubriken ”Definitioner och förklaringar”.

### **Tidigare publicering**

Uppgifter från tidigare undersökningar finns publicerade i Statistiska meddelanden, Serie BO.

Mer information om statistiken och dess kvalitet ges i en särskild Beskrivning av statistiken på SCB:s webbplats, <http://www.scb.se/>.

### **Annan statistik**

Mer information om statistiken och dess kvalitet ges i en särskild Beskrivning av statistiken på SCB:s webbplats, [www.scb.se](http://www.scb.se).

## In English

---

### Summary

#### Households with sole ownership of their dwelling pay more

A difference in housing expenditure can be noted when comparing sole ownership with cooperative housing units and rented dwellings. The average housing expenditure in sole ownership is SEK 65 400, in rented dwellings SEK 50 500 and in cooperative housing units SEK 48 400.

#### Who pays the most?

Spouses with children at home, living in a one-dwelling house, have the highest average housing expenditure. These households pay on average SEK 86 500 for housing. Single person households aged 65 years or older, living in a house or in a cooperative housing units, have the lowest average housing expenditure.

When housing expenditure is defined as a per cent of disposable income, single person households aged 65 years or older, living in rented flats, have the highest housing expenditure. They pay, on average, 40 per cent of their disposable income. Spouses, living in sole ownership, without children at home but with another adult in the household, have the lowest housing expenditure, 14 per cent of disposable income.

### List of tables

Explanation of symbols	6
1. Number of households by form of tenure, type of household and size of dwelling in 2002	7
2. Average housing expenditures per household by form of tenure, type of household and size of dwelling in 2002	8
3. Average disposable income per household by form of tenure, type of household and size of dwelling in 2002	9
4. Number of households by form of tenure, type of household and year of completion in 2002	10
5. Average housing expenditures per household by form of tenure, type of household and year of completion in 2002	11
6. Average disposable income per household by form of tenure, type of household and year of completion in 2002	12
7. Average useful floor space per resident by form of tenure, type of household and year of completion in 2002. Square metres	13
8. Number of households by form of tenure, type of household and housing expenditures in 2002	14
9. Number of households by form of tenure, type of household and region in 2002	15
10. Average housing expenditures per household by form of tenure, type of household and region in 2002	16
11. Average housing allowance per household by form of tenure, type of household and region in 2002	17
12. Average housing expenditures in percent of disposable income per household by form of tenure, type of household and region in 2002	18

13. Average disposable income minus housing expenditures per consuming unit by form of tenure, type of household and region in 2002	19
14. Average disposable income minus housing expenditures per resident by form of tenure, type of household and region in 2002	20
15. Average number of dwelling units per 100 residents by form of tenure, type of household and region in 2002	21
16. Average number of households by form of tenure, type of household and existence of housing allowances in 2002	22
17. Average housing expenditures per household by form of tenure, type of household and existence of housing allowances in 2002	23
18. Average housing allowance per household by form of tenure, type of household and existence of housing allowances in 2002	24
19. Average share of overcrowding by form of tenure, type of household and existence of housing allowances in 2002. Per cent	25
20. Average number of dwelling units per 100 residents by form of tenure, type of household and existence of housing allowances in 2002	26
21. Average disposable income minus housing expenditures by form of tenure, type of household and existence of housing allowances in 2002	27
22. Number of houses, debt and interest by year of acquisition and useful floor space in 2002	28
23. Average debts on the estate, interest expenditures etc. per house by useful floor space and year of completion in 2002	29
24. Average total assessed value, value of building and value of land per house by useful floor space and year of completion in 2002. 1000's of SEK	30
25. Average tax effect per house by useful floor space and year of completion in 2002	31
26. Percentage distribution of houses by year of completion and tax effect in 2002	32
27. Average useful floor space per house by region, year of completion and size of dwelling in 2002. Square metres	32
28. Percentage share of households by form of tenure, type of household etc. and by number of storeys to the dwelling and existence of lift in 2002	33

### List of terms

<b>amortering</b>	<b>amortization payment</b>
<b>antal</b>	<b>number of</b>
<b>avgift</b>	<b>charge</b>
<b>badrum</b>	<b>bathroom</b>
<b>barn</b>	<b>child(ren)</b>
<b>bilaga</b>	<b>appendix</b>
<b>boende</b>	<b>resident</b>
<b>boendeutgift</b>	<b>housing expenditures</b>
<b>boendeutgiftsprocent</b>	<b>housing expenditure as a per cent of disposable income</b>
<b>bostadsbidrag</b>	<b>housing allowance</b>

bostadsföreståndare (Bf)	head of household
bostadsyta	useful floor space
bostadsrättslägenhet	co-operative building society dwelling
bostadsyta per person	useful floor space per resident
bränsleutgift	expenditure for heating fuel
byggnadsperiod	period of construction
byggnadsvärde	value of buildings
disponibel inkomst	disposable income
driftsutgift	operating expenditures
efter	by
endast	only
enpersonshushåll	single person household
exclusive	excluding
fastighetsskatt	real estate tax
friliggande	detached
färdigställandeår	year of completion
förvärvsår	year of acquisition
förekomst av	existence of
genomsnittlig	average
hela riket	the whole country
hus	one-dwelling house
hushåll	household
hushållstyp	type of household
hustyp	type of building
hyreslägenhet	rented dwelling
inclusive	included
intäkt av fastigheten	yield of the estate
kapitalskuld	debts on the estate
kedjehus	linked house(s)
kommun	municipality
konsumtionsenhet	consuming unit
konsumtionsutrymme	average disposable income minus housing expenditures
kronor (kr)	Swedish crowns (SEK)
kvadratmeter (m <sup>2</sup> )	square metre
kvinnor	women
kök	kitchen
kön	sex
lägenhetstyp	size of dwelling (number of rooms)
m <sup>2</sup>	square metre
makar	spouses
markvärde	value of land
män	men
okänd	unknown
ombyggnad	conversion
per	per
procent	per cent
procentuell fördelning	percentage distribution
radhus	terraces house(s)
region	region
reparation	repair
riket	the whole country

rum och kök (rok)	room(s) and kitchen
rumsenhet	dwelling unit, i.e. number of rooms including kitchen
ränta	interest expenditure
sammanräknad inkomst	total income of the resident(s)
samtliga	total
skatteeffekt	tax effect
skuldbelopp	amount of debt
Stor-Göteborg	Gothenburg metropolitan region
Stor-Stockholm	Stockholm metropolitan region
summa	total
tabell	table
taxeringsvärde	assessed value
tillbyggnad	extension
tomtyta	site area
totalt	total
trångboddhet	overcrowding
underhåll	maintenance
uppgift saknas	data not available
upplåtelseform	form of tenure
uppräknat	blown up
urval	sample
utgift	expenditure
vuxen	adult
år	year
övriga	other (remainder)